

# 回覧一覧です

この一覧を上にご覧ください

発送日 2021 年 4 月 15 日				
件数	区分	回覧件名	枚数	メモ
1	回覧	令和3年度有害鳥獣(鳥類)捕獲事業の実施について	1	
2	回覧	イノシシの出没情報が寄せられていますご注意ください	1	
3	回覧	国民健康保険及び後期高齢者医療保険の集団検診について	1	
4	回覧	大網白里市の防災訓練について	1	
5	回覧	大網白里市自主防災組織感染症対策補助金交付要綱について	1	
6	回覧	地震が起きたら落ち着いて行動しましょう!	1	
7	回覧	令和3年度のごみゼロ運動の中止について	2	
8	回覧	柿餅地区のリサイクル倉庫の運用について	3	
9	回覧	令和3年度区費の徴収について(お願い)	1	
9	配布	令和3年度集団がん検診申込みについて	1	1枚お取りください
10	配布	大網白里市ささえあいのまちづくり会議	1	1枚お取りください

# 回 覧

令和3年4月13日

各 位

大網白里市長 金坂 昌典  
(公印省略)

## 令和3年度有害鳥獣（鳥類）捕獲事業の実施について

日頃より本市の農業行政にご理解とご協力を賜り厚くお礼申し上げます。

さて、市内においてカラス等による農作物への被害が発生していることから、被害防止対策として市内全域を対象に猟友会による有害鳥獣（鳥類）捕獲（銃器使用）を実施しますので、ご理解とご協力をお願いいたします。

なお、実施期間中の飼鳥等の放鳥につきましては、ご配慮されますよう併せてご協力をお願いいたします。

### 記

- 1 実施期間 令和3年5月11日(火)～28日(金)  
※5月11日(火)、13日(木)、24日(月)、26日(水)、28日(金)  
のみ実施。  
※天候により実施日を変更することがあります。
- 2 時 間 午前5時から午前11時まで（午前7時から午前8時を除く）
- 3 実施区域 市内全域（市街地、住宅密集地、学校、神社仏閣、公園、国道・  
県道を除く）
- 4 実施方法 銃器使用による捕獲
- 5 実 施 者 東金地区猟友会大網白里支部
- 6 捕獲鳥獣 カラス・カルガモ・ムクドリ・ヒヨドリ

お問合せ先

大網白里市農業振興課

農政班

電話 0475-70-0345

## イノシシの出没情報が寄せられています ご注意ください

市内でイノシシの目撃情報等が多く寄せられています。不意に遭遇した場合ちょっとした刺激を与えるだけで威嚇や攻撃されることも十分に考えられます。イノシシを見かけた場合は、ゆっくりとその場を立ち去り、イノシシを刺激するような行動はしないよう注意をしましょう。

○もし、イノシシに出会った場合は、以下の点に注意して行動してください。

### ①何もせずに放っておく

本来イノシシは臆病な動物なので、ほとんどの場合は逃げていきます。人がイノシシを怖がるのと同様に、イノシシも人を怖がります。見かけても決して刺激を与えず、興奮させないことが大切です。ウリ坊（イノシシの子ども）がかわいくても近づいてはいけません。近くに親がいる可能性があります。

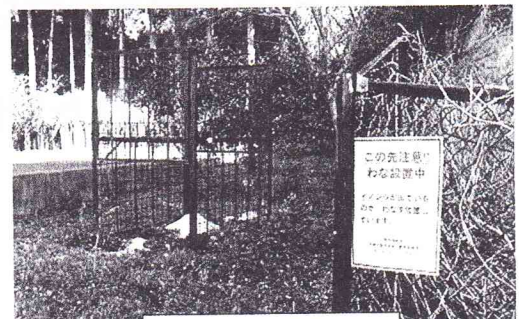
また、イノシシやウリ坊に絶対にえさ（食べ物）を与えないでください。イノシシが人に慣れて、人から食べ物を奪おうとする習性がつくおそれがあります。

### ②ゆっくりと後退し、静かにその場を立ち去りましょう

イノシシと出会ってしまった場合は、背中を見せずにゆっくりと後退し、静かにその場を立ち去りましょう。急に動くと、イノシシが驚いて、思わぬ事故につながります。慌てて逃げないようにしてください。ウロウロと歩いている場合は、食べ物を探していると考えられます。一定の距離を保ち、静かにその場を離れましょう（イノシシが興奮しているときは、突然襲ってくる場合も考えられます。イノシシは夜に行動することが多いため、暗くなってからの外出はできるだけ避けましょう）。

### ③捕獲用の箱わなを見かけた場合

市では、イノシシ対策として、捕獲用の箱わなを設置しています。わなに近くづくると誤作動等により、ケガをする可能性がありますので、近づかないでください。



捕獲用の箱わな

#### ④決して威嚇したり、追い払おうとしない

パニックになったイノシシが一番危険です。自分の身の安全を確保することを第一に考えてください。

※お子様の行動には特に注意が必要です。近づいたり、からかったりしないように、ご家庭でも十分注意するようにご指導をお願いします。

※犬を連れているときは危険であり、イノシシは、犬と飼い主を敵として判断し、攻撃してくる可能性があります。イノシシが近づいてきたらリードを手放して避難してください。

### (2) イノシシを近づけないための対策として以下の点に注意してください。

#### ①農作物などの食べ物を見えるところに置かない

庭など外から見える場所に食べ物があると、その食べ物を求めて動物は寄ってきます。民家の近くにえさとなる食べ物を置かないことが大切です。

#### ②鈴やラジオなどで音を鳴らす

本来イノシシは臆病な動物です。人の話し声や物音などを聞くと怖がって逃げていきます。

#### ③ヤブや草むらをなくす

イノシシはヤブや草むらなど隠られる場所を好みます。草刈をして見通しを良くすることで、突然の遭遇を防ぐことができます。また、草むらからの住宅地への侵入を防ぐこともできます。

### (3) その他

小型獣（アライグマ、ハクビシン）による被害が発生している地域には、小型獣捕獲用の箱わなを貸し出していますので、農業振興課までご連絡ください。

**イノシシの被害を受けないために皆様のご協力をお願いします。**

**イノシシを見かけた場合は、農業振興課までご連絡ください。**

大網白里市農業振興課

農政班

Tel0475-70-0345

# 回 覧

## 国民健康保険及び後期高齢者医療保険の集団健診について

大網白里市では、国民健康保険被保険者及び後期高齢者医療保険被保険者を対象に集団健診を実施します。

なお、新型コロナウイルス感染症の感染拡大防止のため、実施方法を変更しておりますので、受診の際はご理解とご協力をお願いいたします。

### ▼受診対象者

- ① 40歳以上で受診時に国民健康保険に加入している方  
(但し令和3年度中に40歳になる39歳の方も受診できます)
  - ② 受診時に後期高齢者医療保険に加入している方
- ※人間ドック受検予定の方は受診できません。

新型コロナウイルス感染症拡大防止のため、実施方法を変更しています。  
以下の内容にご注意ください。

- 混雑を避けるため、お住まいの地区ごとに受診できる日程を完全指定したうえで、午前、午後各150名を定員の上限とします。  
(集団健診の日程は裏面をご覧ください。)
- 指定日時以外にお越しになった場合や定員に達した場合は受診できませんので予めご了承ください。
- 健診当日は、会場に入場できる時間を記載した整理券を配布します。
- 集団健診を受診できなかった場合や指定日時でご都合がつかない場合は個別健診を受診してください。
- やむを得ない事情により、集団健診が急きょ中止される場合があります。中止となった場合、振替日程を設けることができませんので、ご了承ください。
- 体調に不安のある方は受診をお控えください。また、健診会場での検温等で受診をお断りする場合があります。
- その他詳細は、5月初旬に送付する受診票等でお知らせしますので、必ずご確認ください。

### 【問い合わせ先】

大網白里市 市民課

- ・国保班 (電話0475-70-0334)
- ・後期高齢者医療年金班 (電話0475-70-0336)

▼集団健診の日程

	午 前	午 後	
整理券配付時間	8:30~11:00	12:30~15:00	
入場時間のめやす	9:15~11:30	13:15~15:30	
日 程	対 象 者		会 場
	午 前	午 後	
5月25日(火)	永田1区~4区	中原、宮崎・門の谷、萱野、砂田、神房、小中、平沢、経田、下駒込	保健文化センター (3階ホール)
5月26日(水)	駒込7区、駒込15区	ながた野1丁目~2丁目	
5月27日(木)	大網ハイツ、みずほ台1丁目東・南	みずほ台2丁目	
5月29日(土)	みずほ台3丁目、池田	みやこ野1~2丁目、パークハウス大網	
6月1日(火)	金谷1~5区	沓掛、餅木、大竹、南玉	
6月3日(木)	南今泉1区・2区	南今泉3区(南・中・竜神)	農村環境改善センター (いずみの里)
6月4日(金)	南今泉3区(枝川)、北今泉(浜上・上新)	北今泉(南汐浜・中汐浜)	
6月5日(土)	北今泉(北汐浜・西汐浜)	下ヶ傍示、清水	
6月8日(火)	富田(南・北・東)	南飯塚、清名幸谷(北)	大網白里アリーナ (メインアリーナ)  ※スリッパ等の室内履きを必ず持参してください
6月9日(水)	上貝塚、清名幸谷(南)	南横川(南・北)	
6月10日(木)	北飯塚	実施なし	
6月11日(金)	柿餅、北横川	上谷新田	
9月28日(火)	木崎	星谷、わらび台	
9月29日(水)	柳 橋		
9月30日(木)	弥 幾 野		
10月5日(火)	旧駅前、季美の森南2丁目	季美の森南1・3・4・5丁目	保健文化センター (3階ホール)
10月6日(水)	南町	浜宿、新宿、新田	
10月7日(木)	笹塚、前島、長峰	小西、養安寺、堀畑、本宿、竹の下、北の谷、道塚、宮谷	
10月8日(金)	内谷、九北、福田、仏島	実施なし	
10月9日(土)	みどりが丘3丁目~4丁目	みどりが丘1丁目~2丁目	
10月13日(水)	北吉田、桂山、九十根、長国	細草(西北・東・南)	農村環境改善センター (いずみの里)
10月14日(木)	細草(8区)	四天木(南高・八坂・10区・下谷)	
10月15日(金)	四天木(殿里・日の本・中浜・下浜)	四天木(妙見・堀川・南浜原・新栄)	

# 大網白里市の防災訓練について

## 令和3年度各種防災訓練計画

### 1. 第42回九都県市合同防災訓練 11月6日(土)

場 所 : 市内(詳細は別途周知いたします)

対 象 : 全市民

概 要 : 千葉県を含む九都県市における、首都直下地震などの大災害に備えて、千葉県と共催で各防災機関と連携した実践的な訓練(救出救助実動訓練、津波避難訓練、避難所運営訓練、災害ボランティアセンター設置運営訓練等)

※令和3年度は、例年計画している総合防災訓練及び津波避難訓練は九都県市合同防災訓練にて併せて実施します。

### 2. 土砂災害避難訓練 6月27日(日)

場 所 : 大網小学校、大網中学校、中央公民館、瑞穂小学校、農村ふれあいセンター

対 象 : 市内全域の土砂災害警戒区域内の住民

概 要 : とるべき避難行動の周知

避難勧告等の発令区分に基づく避難要領、避難路、指定緊急避難場所 など

### 3. 職員災害対応訓練 6月27日(日)

場 所 : 市内指定避難場所

対 象 : 市職員

概 要 : 風水害における避難場所開設訓練

※土砂災害避難訓練と同時に実施(土砂災害警戒区域からの避難住民の受入れを実施)

各訓練は新型コロナウイルス感染症対策を実施した上で行います。  
なお、感染者数の動向などにより、訓練実施の可否について、改めて判断する可能性があります。

東日本大震災、令和元年房総半島台風・東日本台風等の発生により、状況に応じた実践的、効果的な訓練や要配慮者の視点に立った訓練の実施が求められている。

#### 現状と課題

東西に細長い市域を持つ本市では、備えるべき災害(土砂災害・津波)が地域ごとに異なる。



千葉県と共催により第42回九都県市合同防災訓練の実施、土砂災害避難訓練は、市内全域の土砂災害警戒区域を対象に実施。職員災害対応訓練を土砂災害避難訓練に併せて実施する。

## 大網白里市自主防災組織感染症対策補助金交付要綱の制定について

市では、新型コロナウイルス感染症対策及び自主防災組織の設立促進を目的に、「大網白里市自主防災組織感染症対策補助金交付要綱」を制定しました。

この要綱につきましては、令和3年度限りの補助金となります。

この要綱での補助対象者を自主防災組織としており、自主防災組織が設立されていない区・自治会におかれましては、設立のご検討をお願いいたします。

### 【補助対象者】

大網白里市自主防災組織育成要綱に基づき、結成の届出をし、受理通知を受けた自主防災組織となります。

### 【補助対象経費】

災害発生時において、地域の防災活動の拠点となる地区集会所や公民館などで、新型コロナウイルス感染症への感染を予防し、または感染拡大を低減することを目的とする物品購入等の経費となります。

#### ※購入物品等の例

マスク・使い捨て手袋・ウエットティッシュ・ペーパータオル・フェイスガード・消毒液・ブルーシート・発電機・大型扇風機・空気清浄機・非接触型体温計・簡易トイレ・パーテーション・非常用食料・飲料水・防災倉庫・防災井戸 等

### 【補助金額】

1 組織 上限 20 万円

### 【補助対象外】

- ・主として日常生活において使用することを目的とするもの。
- ・この要綱による交付の決定を受けた日より前に購入、契約等をしたもの。

### 【申請期間】

令和4年1月末まで

※自主防災組織については、裏面をご覧ください。

## 自主防災組織とは？

自主防災組織とは、地域住民が自主的に連携して防災活動を行う組織を言います。

具体的な活動としては、平常時は防災訓練、広報活動、防災資機材の整備など、災害時には初期消火活動、救出救護、避難誘導、避難所での給水給食などの活動を行います。

## 自主防災組織の結成

地震・津波・台風等の災害から財産を守り、被害を最小限に抑えるためには普段から顔を合わせている地域や近隣の人々が集まって互いに協力し合いながら防災活動をする「共助」の取り組みが重要となります。

現在、市では、この「共助」の取り組みを実施する自主防災組織の結成を促進しています。

## 組織の結成方法

自主防災組織は、地域の住民が組織結成に合意し、規約、組織、活動計画を定めることで成立します。

自主防災組織を結成したときは市への届出が必要です。

自主防災組織は、区・自治会単位での結成としておりますが、規模が小さいなど特別な事情があつて、複数の区・自治会共同で結成を希望される場合には事前に市までご相談ください。

## 資機材整備補助金

市では、自主防災組織を結成した自主防災組織に対し、50万円を上限とした防災資機材の整備費の補助を行っています。

問い合わせ

安全対策課消防防災班

電話 70-0303

## 地震が起きたら落ち着いて行動しましょう！

○もし地震が発生したら 実践すべき5箇条

- 1 身の安全を確保
- 2 すばやく火の始末
- 3 非常脱出口の確保
- 4 火が出たらできる限り消火
- 5 シェイクアウト運動の実践※

### 3つの安全行動

※



**DROP!**



**COVER!**



**HOLD ON!**

○地震が発生したら、津波の発生に注意

- 1 発表される津波の警報・注意報に注意
- 2 原則、徒歩や自転車で避難
- 3 高い場所への避難
- 4 近所への呼びかけ

(裏面へ)

○津波警報・注意報の種類

種類	発表される津波の高さ		取るべき行動	サイレン等の鳴り方
	数値での発表	巨大地震の場合の発表		
大津波警報	10m超え	巨大	沿岸部や川沿いにいる人は、直ちに高い所や避難ビルなど安全な場所へ避難してください。	サイレン（3回） 3秒吹鳴 休止2秒
	10m			
	5m			
津波警報	3m	高い		サイレン（2回） 5秒吹鳴 休止6秒
津波注意報	1m	表記しない	海にいる人は直ちに海から上がって、海岸から離れてください。	サイレン（2回） 10秒吹鳴 休止2秒

○津波避難ビル一覧

津波避難ビル（津波発生時の緊急避難場所）名称	所在地	電話	施設の海拔	屋上の海拔	海岸からの距離
白里小学校 3階・屋上	南今泉 3349	77-2830	2.6m	13.8m	2.3 km
白里中学校 3階・4階	細草 1385-1	77-2840	3.9m	15.4m	3.3 km
浄化センター 屋上	四天木 556-2	77-6880	3.5m	12.3m	2.6 km
プラセル九十九里 屋上	北今泉 3045	77-5106	1.5m	11.0m	0.8 km
オーシャンビュー白里 ダイヤモンドマンション 4階～9階共用部分・屋上	南今泉 4837-2	-	2.5m	28.8m	0.2 km
防災第1号公園 （津波避難タワー）	四天木甲 2982-1	-	2.2m	9.0m	1.5 km
防第2号公園 （南四天木築山）	四天木 980-1	-	1.9m	10.1m	0.8 km

☎安全対策課消防防災班

電話 70-0303

回 覧

ごみゼロ運動の中止について

令和 3 年 4 月 15 日

区長 吉田豊孝

平素は柿餅地区の環境衛生の保全にご協力いただきありがとうございます。  
います。

大網白里市の令和 3 年度ごみゼロ運動の中止にともない柿餅区全体  
で行っております、ごみゼロ運動も中止させていただきます。

各班において、個別に同日行われている班内の清掃作業などは、各  
班の班長にお問合せいただきますようお願い致します。

地 第 5 5 号

令和3年4月14日

各区長（自治会長）様

大網白里市長

（公印省略）

令和3年度ゴミゼロ運動の中止について

春暖の候、皆様におかれましては益々ご清栄のこととお喜び申し上げます。

平素は、市環境衛生行政についてご協力を賜り厚くお礼申し上げます。

さて、通常5月に実施しているゴミゼロ運動ですが、新型コロナウイルスの感染再拡大防止のため、昨年引き続き、本年も中止することとなりました。

何卒、ご理解の程お願いいたします。

連絡先：地域づくり課 環境対策班 0475-70-0386

## 回 覧

### 柿餅地区のリサイクル倉庫の運用について

令和 3 年 4 月 15 日


区長 吉田豊孝

平素は柿餅地区のリサイクル促進にご協力いただきありがとうございます。  
令和 3 年度も大網白里市資源再生利用促進奨励金の制度の運用が継続されることとなりましたので、柿餅区内のリサイクル作業も令和 3 年度継続して公民館奥のリサイクル倉庫での回収作業を行います。

尚、令和 3 年度の資源回収の対象品が以下の項目になりますので、ご協力お願い致します。

#### 対象品目

##### 1. 紙類

(ア)新聞・雑誌・段ボール・雑紙 (  がついているもの)

##### 2. 布類

(ア)衣類など

##### 3. ビン類

(ア)一升ビンやビールビンなど (ケースも可)

##### 4. カン類

(ア)アルミ缶・スチール缶

ペットボトルは回収品目に入りませんのでご注意ください。

「資源再生利用促進奨励金の概要」と「雑紙について」の大網市役所からの資料を掲載します。

# 資源再生利用促進奨励金の概要


## ・奨励金制度とは

ごみの減量及び資源の再生利用を促進するため、資源ごみを団体に回収して再生事業者へ売り渡した場合、団体に奨励金を交付するものです。

## ・金額

1kg あたり 3 円

## ・奨励金の対象となる品目

- ① 紙類…新聞・雑誌・段ボール・雑がみ(  がついているもの)
- ② 布類…衣類など
- ③ ビン類…一升ビンやビールビンなど(ケースも可)
- ④ カン類…アルミ缶・スチール缶

※引き取れる品目や金額は業者に確認してください。

## ・手続きの流れ

- ① 「資源再生利用促進団体登録申請書」を地域づくり課へ提出してください。
- ② { 「資源再生利用促進奨励金交付申請書」  
(計量伝票の原本を添付してください。)  
「請求書」(口座名と代表者名が異なる場合は「委任状」)  
を提出してください。
- ③ 団体あてに「資源再生利用促進奨励金交付決定通知書」を送付します。
- ④ 指定の口座へ振り込みます。

※詳しくは下記までご相談ください。

### 【問い合わせ先】

大網白里市役所 地域づくり課  
環境対策班

TEL:0475-70-0386

FAX:0475-72-8454

Mail:chiiki@city.oamishirasato.lg.jp

## 雑がみについて

### ☆雑がみとは

「古紙類」には「新聞」「雑誌」「段ボール」「紙パック」「雑がみ」の5種類があります。

この「新聞」「雑誌」「段ボール」「紙パック」以外の資源化できる紙が全て「雑がみ」です。

### ○代表的なもの

ティッシュペーパーの箱、トイレットペーパーの芯、包装紙、カレンダー、お菓子等の紙箱、紙袋、封筒、ダイレクトメール

※ビニールや粘着テープなど、紙以外のものは取り除いてください。

(例：ティッシュペーパーの箱の取り口のビニール、紙袋についている紙以外の素材の持ち手、窓付き封筒の窓部分等)

### ○見落としがちな雑がみ

はさみや接着剤など文房具の台紙、歯ブラシの台紙、ストッキングの台紙、2, 3個パックのヨーグルトやプリン等の台紙、ポケットティッシュに入っている広告の台紙、値札、6本入りのビール等を包んでいる紙、たばこの箱(中の銀紙は燃えるごみです)、美術館や博物館などの入場券、割り箸の袋、子どもがお絵かきした紙、折り紙

### ☆雑がみにならない紙

- ・人工的な強いにおいがついたもの(例：線香、香水、洗剤、入浴剤、石けん等の入っていた箱等)
- ・汚れが落ちない箱(例：クリームなどがついてしまったケーキ箱等)
- ・防水加工のしてあるもの(例：紙コップ、アイスの紙カップ、ヨーグルトの紙カップ等)
- ・ビニールが貼られたもの(例：ビニールコーティングされた紙袋や雑誌の表紙等)
- ・写真、写真印刷用のプリント用紙
- ・感熱紙(例：ファックス用紙、レシート等)
- ・油紙
- ・カーボン紙 等

※なお、回収条件等については、回収業者によく確認してください。

# 回覧

令和3年4月15日

各位

柿餅区長 吉田豊孝

## 令和3年度区費の徴収について（お願い）

惜春の候、区民の皆様におかれましては益々ご健勝のこととお慶び申し上げます。

平素は、区の運営に対しご理解・ご協力頂き厚く御礼申し上げます。

さて、標記の件につきまして、各班班長が集金にお伺い致しますので、ご協力のほど宜しくお願いいたします。

## 記

- 1.徴収金額 一戸当たり 8,000 円（内消防負担金 2,500 円）
- 2.集金日 令和 3年 月 日（ ）

# 令和3年度集団がん検診申し込みについて

申し込み期間: 令和3年4月5日(月)～6月30日(水)  
申し込み後、8月中に受診票・指定日が入った受診券を送付します。

- ①令和元年度に胃・子宮がん検診、令和2年度に乳・子宮がん検診を市の集団がん検診で受けて異常がなかった方は、申し込みは不要です。8月に案内を通知します。胃がん、子宮がんは偶数年齢の方が対象です。
- ②令和2年度に市の集団がん検診を受けていない方、検診項目を追加したい方は申し込みが必要です。  
※大綱病院で特定健診・後期高齢者健康診査と大腸がん検診を受診する方は、直接大綱病院にお申込みください。

※年齢は令和4(2022)年4月1日時点

検診名	対象者	検査内容	負担金
胃がん (バリウム検査)	40歳以上、偶数年齢の男女 ※50歳以上の方で内視鏡検査を希望する方は個別がん検診を申し込みください。	胃部エックス線検査(間接撮影) バリウム(造影剤)を飲みます。	1,500円
子宮がん	20歳以上偶数年齢の女性 ※初めて受診の方、3年以上未受診の方は奇数年齢でも受診できます。 ※令和5年度から75歳以上の方は集団検診を受診できなくなります。	子宮頸部細胞診	1,200円
乳がん	30歳～39歳、50歳～59歳の女性	超音波(エコー)検査	1,200円
	40歳～49歳、60歳以上の女性	マンモグラフィ検査	
※乳がん検診クーポン対象者(昭和55年4月2日～昭和56年4月1日生まれ)はマンモグラフィ検査になります。			
大腸がん	40歳以上の男女	便潜血反応検査	600円

集団がん検診の日程は裏面に記載しています。裏面の表を参照してください。

※感染症の拡大予防のため、令和3年度から胃がん検診と乳がん・子宮がん検診は別日程となります。

※大腸がん検診の受診は年1回です。

※集団がん検診を受診できない方は、指定医療機関で個別がん検診(乳がん・子宮がん)を受診できます。

## 集団がん検診の申し込み方法は3通りあります

- ① 保健センター窓口で直接申し込む。
- ② メールで申し込む。(件名に「集団がん検診希望」と明記ください。)
- ③ 右記申込書を記入してハガキに貼るか、封書で申し込む(ご家族等、複数の方が申し込む場合は申込書と同じ内容をご記入ください)

<申し込み宛先>(はがき用)

〒299-3251  
大綱白里市大綱100-2  
大綱白里市役所健康増進課 行

<メールアドレス>kenko@city.oamishirasato.lg.jp

(切り取り線)

## 令和3年度集団がん検診申込書

ふりがな  
氏名 \_\_\_\_\_ (男・女)

住所 大綱白里市 \_\_\_\_\_

電話 \_\_\_\_\_

生年月日 T・S・H 年 月 日

年齢(満 歳) 令和4(2022)年4月1日時点

検診名	受診したいものに○印
胃がん (バリウム検査)	※偶数年齢の方のみ
乳がん	
子宮がん	※偶数年齢の方のみ
大腸がん	

/ 受付 \_\_\_\_\_

## 令和3年度集団がん検診日程

日程	がん検診の種類	会場
9月3日(金)、24日(金)	乳・大腸	保健センター
9月25日(土)、10月18日(月)	乳・子宮・大腸	
11月15日(月)、16日(火)	胃・大腸	
9月9日(木)	乳・子宮・大腸	大網白里アリーナ
10月27日(水)	乳・大腸	
9月15日(水)	乳・大腸	農村環境改善センター
11月12日(金)	胃・大腸	

## 令和3年度 肺がん検診・前立腺がん検診・大腸がん検診のご案内

検診名	対象者	検査内容	負担金
肺がん・結核検診 ※当日申し込み	40歳以上の男女 ※医療機関で経過をみている方は除きます	胸部エックス線検査	無料
前立腺がん検診 ※当日申し込み	50歳以上の男性 ※前立腺肥大等で泌尿器科を受診中の方は除きます	血液検査 PSA 値を測定	1,500円
大腸がん検診 ※事前にお申し込みください	40歳以上の男女 ※医療機関で経過をみている方は除きます	便潜血反応検査 自宅で2日間採便して、検診日に提出します	600円

※特定健診を受診される方で肺がん検診をご希望の方は、特定健診の日程表をご確認ください。令和2年度に集団検診を受診された方は、問診票及び日程表が送付されます。  
※前立腺がん検診日程及び大腸がん検体提出日は、特定健診と同日となります。

【問い合わせ】  
大網白里市健康増進課  
(保健センター)  
TEL 0475-72-8321

(申込書裏面)

のりしろ



# 大網白里市ささえあいのまちづくり会議

(生活支援体制整備事業第1層協議体)

## ささえあい増穂 (第2層協議体)

～ 年齢を重ねても いきいき暮らせるまちに ～

生活支援体制整備事業の協議体とは

困りごとは、人によって、また、地域の実情によっても様々です。そこで、高齢者にやさしい、住みよい地域を創っていくためには、どうしたらいいか、地域の福祉活動に携わる市民や民間事業所の代表などが委員となり、話し合いを行う場です。



「ささえあい増穂」は、社会福祉協議会の増穂支部が主になって活動しています。地域の皆様の困りごとなどを、いっしょに考え解決し、いつまでも安心して気持ちよく過ごすことができる生活環境づくりをめざして、取り組んでいます。お気軽にご相談ください。

## こすもす手帳 ができました

家事や外出が難しくなった高齢者の皆さんが、自宅に居ながら受けられる、思いやりのサービスが豊富に掲載されています。



### 《掲載されている主な内容》

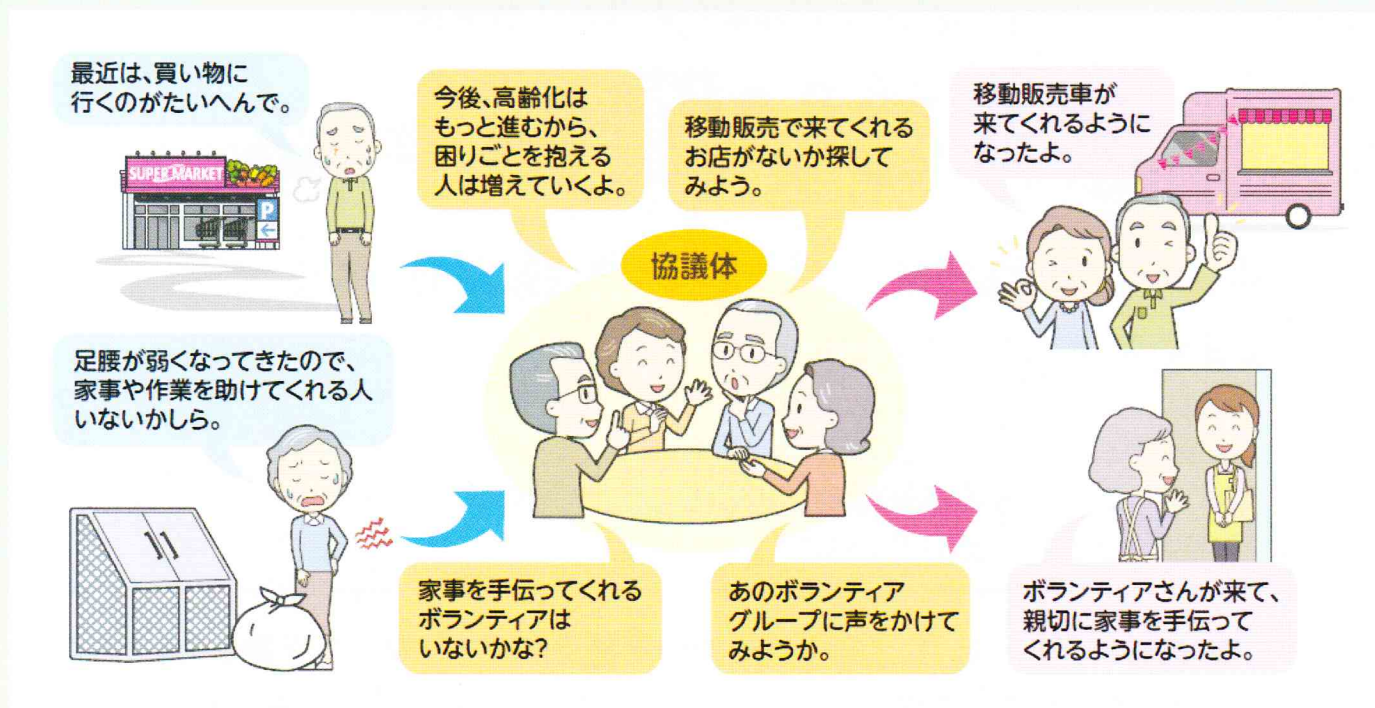
弁当や食料品の配達・移動販売、日用品・灯油の配達、買い物送迎・外出支援、家事支援・生活支援、理美容サービス、クリーニング集配、自転車や自動車の修理、趣味・健康づくり・居場所、見守りサービス、医療機関の情報、公共のサービス等

こすもす手帳は、3月以降、65歳以上のお一人住まいの方、ご家族全員が75歳以上のご家庭にお配りしています。対象者以外の方で、ご希望される場合は、市内の各公共施設に備えてありますので、お持ちください。

連絡・問合せ：市社会福祉協議会 ☎ 0475-72-1995 ファクス 0475-72-1996

裏面もご覧ください

# 生活支援体制整備事業の協議体では、このように話し合いを進め、 日々の生活の困りごとを解決していきます



## あなたのお近くへ 移動販売車

## が巡回します



買物に行くことが難しい方（高齢の方、障がいをお持ちの方など）へ、NPO法人が運営する移動販売車が、食料品や日用品の巡回販売を行っています。

現在、市内全域で、5コース100人以上の皆さんがすでに利用しています。利用者からは、「新鮮な品物を直接見て買うことが出来てうれしい」「雨の日や寒い中を買い物に行かなくて済む」「歩いて重い荷物を持って帰らなくてよいので助かる」など、感謝の声が寄せられています。歩行困難な方については、個人宅へも巡回可能ですので、ご相談ください。

希望される方は、市社会福祉協議会事務局（☎72-1995）までお申し込みください。

個人や団体、会社・事業者等で、地域の支え合い・助け合いにご協力いただける方を募集中！ 市社会福祉協議会（☎72-1995）まで