



各媒体を通して災害時の情報収集にご活用ください「いざというとき」に備えて!

# 災害時の情報収集方法

防災

市は様々な方法で、災害に役立つ情報を発信しています。  
「いざというとき」命を守るために、日頃から確認しておきましょう。

## HP

📄 大網白里市ホームページ  
市の防災情報を確認することができます。



📄 千葉県防災ポータルサイト  
千葉県が運営するポータルサイト。  
千葉県内の防災関連情報が確認できます。



## メール

✉️ 大網白里市メール配信サービス  
登録したメールアドレスに災害時の緊急情報をメールでお伝えします。

空メールを送信し、  
返信のメールに沿って  
登録してください。



✉️ 緊急速報メール（エリアメール）  
災害時、大網白里市内で各携帯電話会社（NTTドコモ、KDDI、ソフトバンク、楽天）の対応端末をお持ちの方に緊急速報メールを送ります。※登録不要

## 放送

📻 防災行政無線  
大きな音声やサイレンで避難情報等を伝達します。

📻 戸別受信機（負担金1万円）  
防災行政無線の放送を自宅で聞くことができます。

☎️ 電話応答サービス  
防災行政無線の放送内容を電話で確認することができます。

TEL 0475(72)1000



## SNS

📱 安全対策課ツイッター

@anzen\_os\_0303 →



## アプリ

📱 Yahoo!防災アプリ

iOS →



Android →



## 災害時の危険度を5段階のレベルで伝達します

警戒レベル	避難情報等
<p>5</p> <p>災害発生、または切迫</p>	<p>きんきゆうあんぜんかくほ</p> <p><b>緊急安全確保</b></p> <p>すでに災害が発生している状況です。命を守るための最善の行動を取りましょう。</p>
<p>~~~~ &lt;警戒レベル4までに必ず避難!&gt;</p>	
<p>4</p> <p>災害の恐れ高い</p>	<p>ひなんしじ</p> <p><b>避難指示</b></p> <p>災害が想定される地区にお住まいの方は、速やかに安全な避難先へ避難しましょう。 避難先までの移動が危険と思われる場合は、近くの安全な場所や、自宅内のより安全な部屋に避難しましょう。</p>
<p>3</p> <p>災害の恐れあり</p>	<p>こうれいしゃどうひなん</p> <p><b>高齢者等避難</b></p>
<p>2</p> <p>気象状況悪化</p>	<p>大雨・洪水・高潮注意報 (気象庁)</p>
<p>1</p> <p>今後気象状況悪化の恐れ</p>	<p>早期注意情報 (気象庁)</p> <p>避難に時間を要する方（高齢者、障がいのある方、乳幼児等）とその支援者は避難しましょう。その他の方はいつでも避難できるように準備を整えましょう。</p>

【お問い合わせ】  
大網白里市安全対策課  
0475(70)0303

# 中穂中 だより

## 《学校教育目標》

「自ら考え、精一杯自己実現し、  
仲間の存在を認め合える生徒の育成」

(ねがい)

自分のよさを知り 思いやりをもって仲間と生活し  
挑戦することを恐れなくて 学校生活を楽しめる  
増穂中生になってほしい。

令和5年1月27日 (No. 10) 文責：教頭

## 【「人生相談」の回答者に感服】

校長 川野 佳代子

半世紀以上も続くラジオ放送の「人生相談」があります。三連休の最終日、近所のスーパーの駐車場でちょうど相談が始まり、とうとう最後まで聞いてしまった話です。

相談者は、高校生の娘を持つ父親。長いこと単身赴任をしているそうです。相談内容は、娘が彼氏と別れ落ち込んでいる。同級生から「私でよかったら相談にのるよ」と連絡が入り、相談したら、翌日学校内でその内容が広がり、知らない人にまで注目されていやな思いをした。そのせいで、学校に行けなくなっている。どうしたらよいでしょうか、というような内容でした。

相談者と回答者のやりとりの中で、父親と母親とで学校に出向き相談をしたこと。学校は、娘の元彼氏に話を聞いてみると言ったこと。娘は誰とも話したくないと部屋にこもっていること。この件があって、父親は単身赴任先から2回、娘の様子を見に帰宅したことなどがわかりました。

よくありそうな話です。自分が担任だったら、母親だったらこんな対応をするなど考えながら回答者の話を聞きました。思いがけず、私が考えた対応よりも厳しい回答でした。

ここからは、回答者の言葉です。(記憶のままに)娘さんは、自分の立ち位置をわかっていませんね。誰に相談すべきか間違えましたね。相談してはいけない人に相談してしまった。そのことで、自分の行動の間違いに気づいて落ち込んでいる。お父さんとお母さんが学校に相談に行き解決につながりますかね。自分で、気持ちの整理をして、元気を回復するしかないのではないか。お父さんは、長い単身赴任生活で、娘に対して引け目があるのではないか。だから、娘の一大事になんとかしなければと考えた。でも、今あなた方に必要なのは、「見守る強さ」なのではないか。お

母さんは、パートの帰りに肉まんでも買ってきて、一緒に食べよって言えばいいんですよ。娘さんを信じて見守ることしかないのではないですか。というような内容でした。

さて、お父さん。「はい、わかりました。」と言いましたが、納得できたでしょうか。皆さんでしたらどうしますか。私は、親としても、学校の立場としても考えるところがありました。人生相談、勉強になりました。

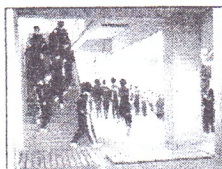
## 【火災対応 避難訓練】

1月6日(金)、給食室から火災が発生した場合を想定した避難訓練を行いました。

冬休み明けの初日でしたが、子供たちは気を緩めることなく、落ち着いて速やかに避難することができました。

避難訓練のあと、各学級の代表生徒が消火器(山武郡市広域行政組合南消防署からお借りした練習用)を実際に使用して、消火をイメージした実地訓練も行いました。体験した生徒や周りで見っていた生徒たちからは、「(対象物を狙うことが)意外に難しかった。」とか「レバーは(自転車の)ブレーキみたいに軽かった。」「(火災現場で)焦っているときに、正しく使えるだろうか。」という率直な意見が聞かれました。

学校滞在時に非常災害が発生した場合は、周りに教職員がいますが、ショッピングモールや公共施設においては、すぐそばで適切な指示を出す大人がいない可能性もあります。そのため、各施設に入館する際は自分で非常口を確認したり、消火器の場所を探したりするなど、「自分の命は自分で守る」という意識をもち、いざというときに安全な行動をとることができるよう、継続的な防災教育を行っていきます。



非常階段から避難する様子



無言でグラウンドへ避難する様子



三角コーンに火に見立てた消火訓練の様子

## 【全学年 実力テスト】

1月10日（火）、全学年で実力テストを実施しました。3年生にとってはすでに6回目のテストですが、2年生は2回目、1年生にとっては初めての実力テストでした。

定期テストと違い、入学時からこれまで学習した内容のすべてが出題範囲であるため、1年生からは「全然できなかった。」「かなり難しかった。」などの感想が聞かれました。

このテストの目的は、今現在の生徒自身の実力を確認するためにあります。3年生にとっては、このテスト結果が進路選択の大きな検討材料にもなります。



初めての実力テストに臨む1年生の様子

下級生においても、点数だけに一喜一憂するのではなく、「分からなかった部分」や「忘れていた部分」などを今のうちに見直し、正しく理解することで『確かな学力』につながります。ぜひ、各ご家庭においても、今回の実力テストの復習に力を注ぐようご指導いただければ幸いです。

## 【総合的な学習の時間（キャリア教育）】

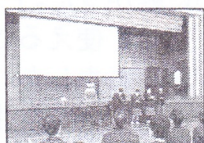
今週、総合的な学習の時間に取り組んできたことについて、学年別で発表を行いました。

1年生は職業調べ学習を行い、職種ごとに課題を考え、打開策などを発表しました。2年生は、職場体験学習を経て、改めて働くことの意義について考えた上で、中学生として今やるべきこと、できることについて話し合い、発表につなげました。3年生は、今までの自分を振り返るとともに、今後の職業選択や人生について自分の考えをまとめ、発表を行いました。

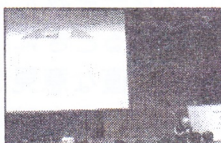
今後も、子供たちが様々な職業や働くことに対しての関心を高めていくため、発達段階に応じたキャリア教育を進めていきたいと思っております。



自衛隊という仕事について  
(1年生の発表)



働く意義について  
(2年生の発表)



時間の有効活用について  
(3年生の発表)

## 【相談窓口等のお知らせ】

担当	氏名	出勤日	対応時間
スクールカウンセラー	齊藤弥輝	火曜日	10:30~16:00
心の相談員	菊元 睦	木曜日	11:30~15:30
		金曜日	13:00~17:00
セクハラ相談窓口	町田秀美 養護教諭・教頭（畑 篤志）		
特別支援教育	吉永 久美子 教諭・大友 智香子 教諭		

### その他の連絡先

- 「24時間子どもSOSダイヤル」 Tel0120-0-78310
- 「未来へ命を繋ぐ189 全国共通ダイヤル」 Tel189
- 「子どもと親のサポートセンター」 Tel0120-415-446

## 【令和5年度 高校入試】

1月17日（火）から、令和5年度入学希望者対象の私立高校入試が始まっています。もうすでに合格通知を受け取った生徒もおりますが、公立高校を第一希望としている生徒が多く、大半の3年生にとっては、未だ気持ちが落ち着かない日々を過ごしていることと思います。

2月21日（火）、22日（水）の本番まで、残り約3週間です。これまでの努力で得た力を最大限に発揮するために体調管理をしっかりと行い、心も体も万全の状態を受検に臨むことができるよう、ご家庭での支援や配慮をお願いします。

専願による私立入試に合格された生徒の皆さんには、各高校から課題等が配付される場合があります。計画的に取り組み、しっかりと終わらせた上で入学の日を迎えるよう、各ご家庭でのお声かけをお願いします。

\*\*\*\*\*

【参考】千葉県教育委員会から、現2年生を対象とした「令和6年度千葉県公立選抜検査」について、すでに日程等が発表されています。

☆令和6年2月20日（火）、21日（水）の予定  
詳細については千葉県教育委員会のHPをご参照ください。

## 【諸活動の表彰結果】

- ・大網白里市新春マラソン大会  
中学生男子の部 優勝 2年男子生徒
- ・千葉県小・中・高校書き初め展  
書星会賞 1年女子生徒  
特 選 1年女子生徒 1年女子生徒  
" 1年男子生徒 2年男子生徒  
" 2年女子生徒 2年女子生徒
- ・山武郡市小中学校書初展  
最優秀賞 2年男子生徒  
優 秀 賞 3年女子生徒 2年女子生徒  
優 良 賞 1年女子生徒 1年女子生徒  
" 1年女子生徒

※上記の県や郡市の書初展では、金賞や銀賞等も多数いただきましたが、枠の関係で上位の賞のみ掲載しています。

## 【教育相談】

来週の1月30日（月）から教育相談を実施します。この取組は、生徒と学級担任等が1対1で面談をするものです。学校生活などについて、一人一人の様々な思いを聴き、今後の生活や教育活動に生かしていくために行います。

有意義な時間とするために、お子様の悩みや質問などがあれば、担任等に伝えるようお話しください。併せて、各ご家庭でも中学校生活全般について、お子様と会話する機会を少しでも設けていただけると幸いです。

# 回覧

令和5年2月7日



## 支部事業のご案内

大網白里市社会福祉協議会 増穂支部

増穂

# ふくしまつり

日時 令和5年3月12日（日）9:30～12:00

※ 販売コーナーの開始は10:00から

場所 中部コミュニティセンター

臨時駐車場 ヤックスケアタウン大網増穂店 向かい側 小川駐車場

### ○ 健康相談・体力測定・介護相談コーナー



### ○ 市内各福祉団体等による展示販売コーナー



写真は全て過去のふくしまつりから

お問い合わせ 増穂支部 岩垂 080-9778-0628

※ コロナウイルス感染拡大防止のため中止する場合があります。



# 自転車の防犯制度が変わります



～自転車を譲渡する際はご注意ください～

これまでは、自転車を譲渡した際に、元々防犯登録を行っていた方が登録内容の変更届出書を提出すれば名義変更ができましたが、令和5年4月1日からは、元々防犯登録を行っていた方による登録の削除と自転車を譲り受けた方による新たな防犯登録が必要になります。

防犯登録にかかる「防犯登録料」は600円（非課税）で、有効期間は10年です。

登録の対象は、幼児車および一輪車を除いたすべての自転車の対象となります。

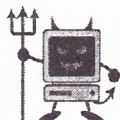
詳細は千葉県警察のホームページにも掲載しておりますが、お困りの場合は、最寄りの防犯登録所（自転車販売業者）や警察署にお問い合わせください。

# 増穂だより



増穂交番  
☎72-6030  
東金警察署  
☎54-0110

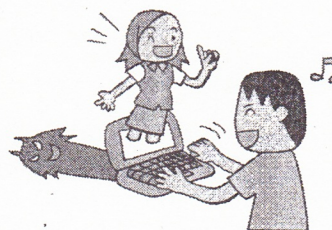
作成者  
小谷 宗市



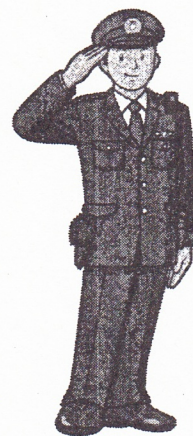
# サイバーセキュリティ月間について

毎年2月1日から3月18日は、  
「サイバーセキュリティ月間」です。

この機会に情報セキュリティ対策をチェックしましょう。困ったときは一人で悩まずご相談ください。



- ・ウイルス対策ソフトを導入し、OSやソフトウェアは常に最新の状態にしましょう。
- ・パスワードは大切に管理し、他人に絶対教えないようにしましょう。
- ・身に覚えのないメールの添付ファイルはウイルスが潜んでいる可能性があります。絶対に開かないようにしましょう。
- ・クレジットカード会社や銀行、ショッピングサイト等を装い、ID・パスワードやクレジットカードなどの情報を盗むフィッシングメールやSMSが蔓延しています。この種のメッセージには十分注意し、情報の入力には慎重に行いましょう。



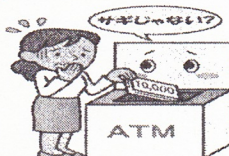
## ● 電話de詐欺抑止対策

### 1 留守番電話設定

犯人と会話すると騙される可能性が高まります。犯人は声を録音されることを嫌がります。

### 2 警察官、市役所の職員を名乗って、お金・キャッシュカードの話が出たら、『詐欺』です。

電話を切り、家族、警察に相談しましょう。



令和4年12月15日から1月15日

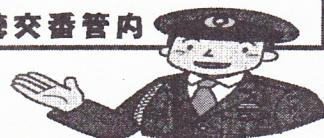
までの事件件数

・窃盗 3件

(万引き1件、非侵入窃盗(銅板)2件)

・住居侵入 1件

※増穂交番管内



令和5年2月10日

上水道を御使用されている住民のみなさまへ

山武郡市広域水道企業団

### 漏水事故による赤濁水の発生について

日頃より、当企業団水道事業に格段の御理解と御協力を賜り厚くお礼申し上げます。このたび、令和5年2月7日9時45分頃、東金市上谷地先にて施工中の水道工事で仮設管が抜け出したことによる漏水事故に伴い、下記地域の一部に赤濁水（※）が発生してしまいました。

お客様には、御迷惑と御心配をおかけし、大変申し訳ありませんでした。

赤濁水の御連絡をいただいた地域に伺い、順次、排水作業を実施しておりましたが、影響範囲が想定より広く全体的な把握を行うことができず、お客様へのお知らせが遅れてしまいました。

今後はこのようなことがないように十分注意しながら工事を進めるとともに、赤濁水発生時には、迅速に広報車等でお知らせしてまいりますので、御理解と御協力をお願いいたします。

なお、今回の事故に伴い赤濁水を排出していただいたお客様は、御手数ですが御連絡をいただければ、その水量を使用水量から減量して水道料金を請求させていただきますので、よろしくをお願いいたします。

### 記

赤濁水が発生した地域

- ・東金市 小沼田/西中/上谷/大沼田/二之袋/東中島/下谷/依古島/砂古瀬/一之袋
- ・大網白里市 北今泉/南今泉/四天木/細草/柳橋
- ・九十九里町 藤下/真亀/西野

### ※ 赤濁水について

今回の漏水事故では、水道管の流向や流速が変化したことにより、鉄面のサビが剥離し、水に赤い色が着きました。

鉄分の濃度が高い水を大量に飲用した場合は「吐き気」を催すこともありますが、一般的には、人体への吸収はないとされています。

### 【連絡先】

山武郡市広域水道企業団 施設課  
電話番号0475-55-7855  
8:30～17:15  
(土日・祝日を除く)