



# 国勢調査を装った 「かたり調査」に御注意を！

令和7年国勢調査は、9月20日(土)から国勢調査員が各世帯を訪問し、調査書類を配布します。

## 「かたり調査」を見分けるポイント

- ・ 電話や電子メールでの調査は行いません。(※1)
- ・ 金銭を要求することはありません。
- ・ 預金額や収入、銀行口座の暗証番号、クレジットカード番号、マイナンバーについての調査項目はありません。
- ・ 国勢調査員は、必ず、顔写真付きの「調査員証」(※2)と国勢調査用バッグを携帯しています。



チーパくん



※1 調査票提出後に、市区町村から内容確認のお電話をさせていただく場合があります。

※2 一部の共同住宅や社会福祉施設等では、調査員業務を「建物を管理する事業者等」に委託しており、「調査員証」に代わり「国勢調査業務委託証明書」を携帯しています。

「かたり調査」と思われる不審な訪問や電話、電子メールを受けた時は、その場で回答せず、速やかにお住まいの市区町村(裏面)にお知らせください。

**インターネットでの回答にあたり、偽サイト等に御注意ください！**

- ・ 国勢調査を装った不審なメールやウェブサイトには、返信やアクセスをしないでください。
- ・ インターネットでの回答は、調査員が配布する「インターネット回答依頼書」のQRコード又は検索サイトから「国勢調査オンライン」でアクセスしてください。

「QRコード」は株式会社デンソーウェーブの登録商標です。

# 市区町村の問合せ先

市区町村名	担当	問い合わせ先	市区町村名	担当	問い合わせ先
千葉市中央区	総務課選挙統計班	043-221-2104	四街道市	デジタル推進課統計係	043-312-9577
千葉市花見川区	総務課選挙統計班	043-275-6191	袖ヶ浦市	総務課国勢調査担当	0438-53-8817
千葉市稲毛区	総務課選挙統計班	043-284-6104	八街市	企画政策課統計係	043-443-1114
千葉市若葉区	総務課選挙統計班	043-233-8121	印西市	企画政策課政策推進係	0476-33-4068
千葉市緑区	総務課選挙統計班	043-292-8104	白井市	企画政策課企画政策係	047-401-5998
千葉市美浜区	総務課選挙統計班	043-270-3121	富里市	広報情報課デジタル推進班	0476-93-1119
銚子市	企画室統計担当	0479-24-8930	南房総市	企画財政課企画政策係	0470-33-1001
市川市	総務課統計グループ	047-318-9188	匝瑳市	企画課企画調整班	0479-73-0081
船橋市	デジタル行政推進課 統計係	047-436-2063	香取市	企画政策課企画調整班	0478-79-0802
館山市	情報課統計係	0470-22-3168	山武市	企画政策課企画係	0475-80-1131
木更津市	企画課統計係	0438-42-1387	いすみ市	企画政策課企画政策班	0470-62-1382
松戸市	総務課統計担当	047-366-8056	大網白里市	企画政策課政策推進班	0475-70-0315
野田市	行政管理課統計係	04-7123-1073	酒々井町	企画財政課広報広聴班	043-496-1171 (内線223)
茂原市	企画政策課統計係	0475-20-1516	栄町	企画財政課企画広報室	0476-33-7773
成田市	企画政策課統計係	0476-20-1500	神崎町	総務課企画財政係	0478-72-2111
佐倉市	令和7年国勢調査 佐倉市実施本部	043-484-6106	多古町	企画政策課企画政策係	0479-76-5417
東金市	企画課統計調査係	0475-50-1194	東庄町	総務課企画係	0478-86-6084
旭市	企画政策課企画調整班	0479-62-5397	九十九里町	企画政策課地域政策係	0475-70-3176
習志野市	総務課 統計・住居表示係	047-453-9300	芝山町	企画空港政策課 企画調整係	0479-77-3926
柏市	データ分析室	04-7167-1099	横芝光町	企画空港課企画政策班	0479-84-1279
勝浦市	企画課政策推進係	0470-73-6654	一宮町	企画課企画係	0475-42-2113
市原市	総合計画推進課 政策マーケティング室	050-5838-3669	睦沢町	企画財政課企画班	0475-44-2501
流山市	企画政策課企画政策班	04-7150-6064	長生村	企画財政課企画係	0475-32-4743
八千代市	情報政策課統計調査班	047-421-6706	白子町	企画財政課情報統計係	0475-33-2180
我孫子市	行政管理課行政管理係	04-7185-1111 (内線229)	長柄町	企画財政課 企画広報統計係	0475-35-2110
鴨川市	企画政策課 情報政策係統計担当	04-7093-7828	長南町	企画財政課広報統計係	0475-46-2113
鎌ヶ谷市	総務課行政室	047-445-1056	大多喜町	企画課企画政策係	0470-82-2112
君津市	総務課行政係	0439-56-1780	御宿町	企画財政課企画係	0470-68-2512
富津市	総務課行政係	0439-80-1222	鋸南町	総務企画課企画財政室	0470-55-4801
浦安市	国勢調査実施プロジェクト	047-314-5329	千葉県	統計課人口室	043-223-2223



2025終活セミナーを開催します

# 「エンディングノートを書いてみよう」

エンディングノートをいざ書こうと思っけていても、なかなかペンが進まない方、そろそろ書いてみようと思っけている方、何を書いていいかわからない方、専門の講師のアドバイスをもらって、実際に書いてみませんか。

書いてみてわかることもきっとあるはず。思い立ったときが終活を始めるチャンスです。

※エンディングノートは当日皆さんに差し上げます。

日時： 令和7年 11月11日(火)10時～12時  
11月11日(火)14時～16時  
(開始15分前までにご来場ください)

会場： 中央公民館 2階 講義室

申込方法

- ①下記申込先に備え付けの申込書に記入のうえ、提出
- ②右のQRコードからアクセスし必要事項を入力してください
- ③電話での申込(市社会福祉協議会 0475-72-1995へ)



申込先

- 高齢者支援課 大網白里市社会福祉協議会
- 白里出張所 中部コミュニティセンター

申込期限 10月23日(木) 会場の許容定員を超えた場合には抽選となります。

【主催・問合せ：大網白里市高齢者支援課 (0475-70-0332)・大網白里市社会福祉協議会 (0475-72-1995)】

日本赤十字社千葉県支部

この一年

令和6年度



訓練に参加する救護職員とボランティア

お礼と報告



日本赤十字社 千葉県支部  
Japanese Red Cross Society

●令和6年度も県内で赤十字活動を行うことができ

## 急な災害に備える

### 日本赤十字社 第2ブロック支部総合訓練

千葉県と近隣1都7県の医療チームが成田市に集結し、千葉県北西部を震源とする大地震を想定した合同訓練を実施しました。県内外から駆け付けたチームが避難所を巡回し、被災者の診療や避難所の状況調査を行ったほか、成田赤十字病院前に救護所を展開するなど、本番さながらの訓練となりました。こうした日頃の訓練が、いざというときの迅速な活動を支えています。



千葉県  
この一年多くの人

## 「たすけあう」 奉仕回活動の実践

### 輪島市内の被災者支援

赤十字ボランティア(健康生活支援講習指導員)を、能登半島地震で被災した輪島市内の避難所に派遣しました。避難所生活でのストレス軽減、健康支援を目的に、足湯・ハンドケアなどのリラクゼーションケア活動や、座ったまま手足を動かすことで健康を促進する健康体操を行いました。ボランティアや被災された方同士でコミュニケーションを取ることで、避難所内のところどころに笑顔が生まれました。



ました。活動資金へのご協力ありがとうございました。

## いのちを守る知識と 技術の普及

### 救急法等講習会の開催

県民の方々や各団体のニーズに応えるため、商業施設や自治会・町内会など地域で身近な会場・団体等で救急法などの講習会を開催し、3万人を超える方に受講いただきました。また、県内のUR都市機構と連携して、高齢化が進む団地などで、高齢者に起こりやすい事故の予防、日常生活の自立に向けた生活の工夫や知識を学ぶ「健康生活支援講習」を普及しました。



支部  
を「救う」ために

## 「広く世界を知り助け合う」 子どもたちを育む

### 青少年赤十字国際交流

青少年赤十字は、「健康・安全」「奉仕」「国際理解・親善」の3つの実践目標を掲げ、学校教育の中で、人々の福祉に貢献できる自律した青少年の育成を目指しています。令和6年度は、コロナ禍で中止していた国際交流事業を5年ぶりに再開し、ネパール赤十字社に中学生4名、高校生4名が訪問しました。現地の青少年赤十字メンバーとの交流をとおり、お互いの文化や活動への理解を深めることができました。



# 活動資金へのご協力ありがとうございました

皆様のご協力により、  
令和6年度も人のいのちと健康を守る活動を行うことができました。

## 「ありがとう」の声

日赤のお医者さんが  
来てくれて心強く感じました

避難所のトイレ用に水汲みをしていると、地域のほかの方が手伝ってくれました。みんな大変な中なのに人の優しさが身に染みるというか、心温まりました。日赤のお医者さんが診てくれて心強く感じるし、こうやって話を聞いてくれて嬉しいです。



石川県七尾市の避難所にて  
寺田さん(令和6年能登半島地震)

## 訓練・研修会等の開催

### 災害救護活動

● 訓練	7回	936人
● 研修会	32回	417人

### 講習普及事業

● 救急法	受講者数	28,004人
● 水上安全法	受講者数	1,954人
● 幼児安全法	受講者数	2,381人
● 健康生活支援講習	受講者数	2,718人

### 防災・減災活動

● 赤十字防災セミナー	受講者数	2,009人
-------------	------	--------

事業報告の詳細は、日本赤十字社千葉県支部のホームページで公開しています。

<https://www.chiba.jrc.or.jp/about/outline.html>



## 令和6年度に皆様からお寄せいただいた活動資金と実施できた事業



# 回 覧

※「赤い羽根」は世帯ごとにお取り下さい。

共大支第 34 号  
令和7年9月10日

市民の皆様へ

社会福祉法人 千葉県共同募金会  
大網白里市支会長 永野 和子  
(公印省略)

## 令和7年度「赤い羽根共同募金」「歳末たすけあい募金」への ご協力について (ご依頼)

日頃より、本会の事業活動に対しまして、格別のご理解・ご協力を賜り、深く感謝申し上げます。

さて、今年度も10月1日より全国一斉に「赤い羽根共同募金運動」が始まります。

また、12月1日からは「歳末たすけあい募金運動」が始まります。

これらの運動は、さまざまな地域福祉の課題解決に取り組む民間団体を支援する仕組みとして、また、やさしさや思いやりを届ける運動として推進されています。

### ①赤い羽根共同募金

千葉県共同募金会の配分委員会を経て県内の民間福祉施設へ助成されます。  
社会福祉協議会の様々な地域福祉活動に活用させていただいております。

「赤い羽根共同募金のつかいみち」(裏面)をご覧ください。

### ②歳末たすけあい募金

市内で援助や支援を必要としている生活支援世帯へ配分されます。

※歳末たすけあい募金は、12月1日からですが、赤い羽根募金と併せて、ご依頼をさせていただきます。

目標額	「赤い羽根共同募金」	1世帯 500円	計600円
	「歳末たすけあい募金」	1世帯 100円	

※区・自治会によっては、区費として、まとめて納入を行っているところもございますので、すでにご協力をいただいているところに対しましては、ご容赦くださいますようお願い申し上げます。

—問い合わせ先— 社会福祉法人千葉県共同募金会大網白里市支会  
(社会福祉法人大網白里市社会福祉協議会)

電 話：0475-72-1995

# 赤い羽根共同募金のつかいみち

赤い羽根共同募金は、社会福祉法に基づく募金で、「じぶんの町を良くするしくみ」。

として、高齢者や子どもなど地域福祉を推進しています。

赤い羽根共同募金は、以下の事業や活動に使われています。

社協に助成された募金は、

- ・総合相談所の運営(法律、税務、心、心配ごと)
- ・5つの地区社会福祉協議会の活動
- ・市内のボランティア活動
- ・社協だよりの発行
- ・子育てサロン、ふれあいいきいきサロン  
などといった事業活動の財源になっているよ



子育てサロン



車椅子



総合相談

法律  
相談



支部活動



ボランティア活動



社協だより

このほかにも、様々な事業に活用されています。

詳細については、QRコードや本会ホームページでご覧いただけます。

## 赤い羽根共同募金



# 赤い羽根



## 共同募金

令和7年10月1日～令和8年3月31日

節分でつなぐ



地域と世代の絆

節分の日 子ども達による鬼訪問(御宿町)

令和6年度  
みなさまから寄せられた募金総額

5億5,458万8,850円

赤い羽根募金 3億6,044万5,684円

市町村歳末  
たすけあい募金 1億7,593万8,086円

NHK歳末  
たすけあい募金 1,820万5,080円

# 赤い羽根募金は「じぶんの町を良くするしくみ。」 『みんな』が主役の地域を良くするための運動です。

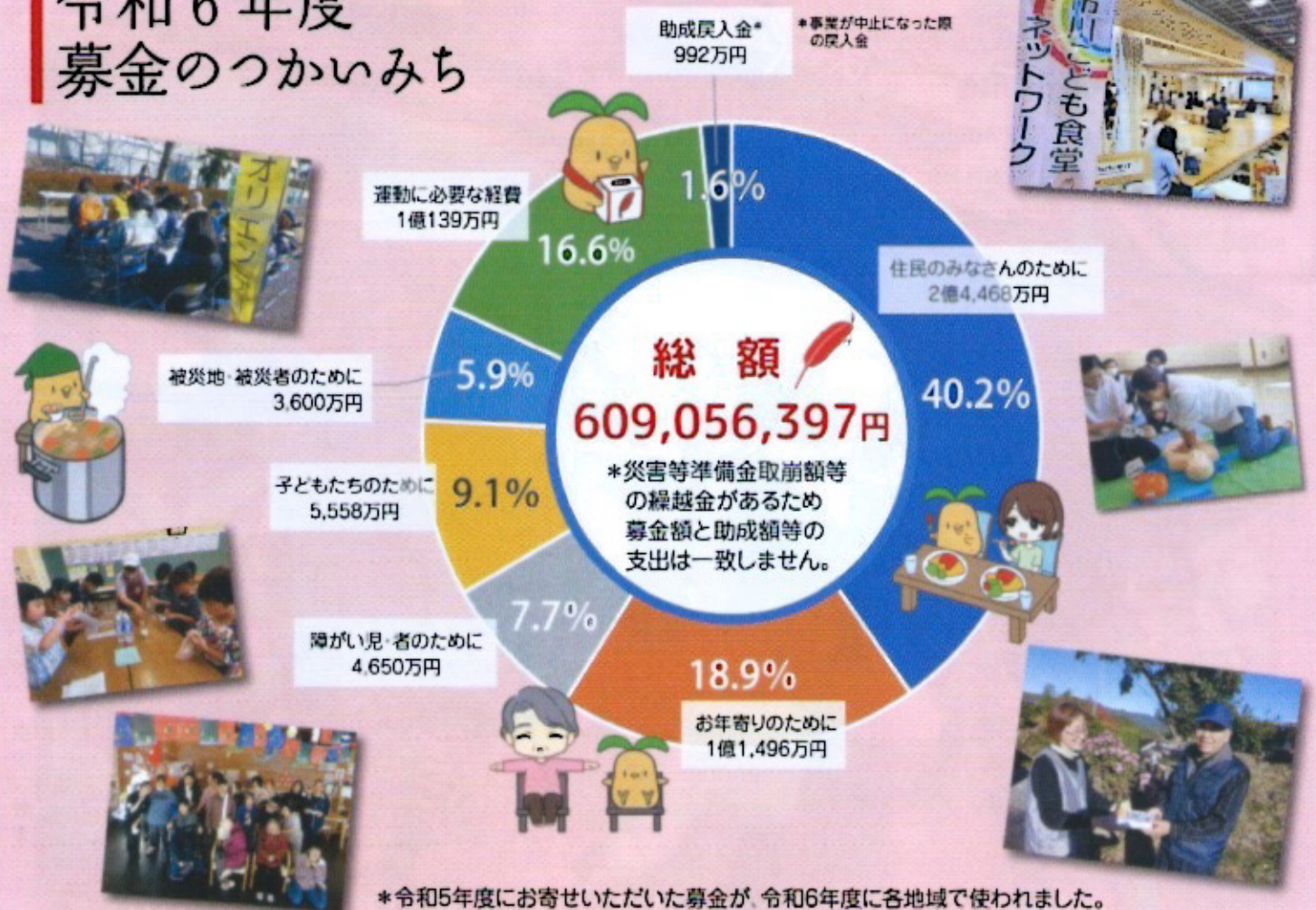
「赤い羽根共同募金」は、1947年(昭和22年)に始まって以来、地域の福祉活動に役立ってきた社会福祉法に基づく民間の募金運動です。

「じぶんの町を良くするしくみ。」をテーマに、全国で年間約4万6千件にのぼる各地の住民ボランティアや地域福祉活動(高齢者、障がい者、子ども、災害時支援など)を応援しています。

お寄せいただいた募金は、千葉県内で地域のために活躍する団体の活動費として使われます。



## 令和6年度 募金のつかいみち



千葉県では皆さまからお寄せいただいたご寄付で、年間およそ2,500件の助成を行っています。共同募金運動に温かいご理解・ご協力をいただきました寄付者・ボランティアのみなさまに心より感謝申し上げます。



社会福祉法人  
千葉県共同募金会  
会長 熊谷 俊行

皆さまからお預かりしました募金は、皆さまのまちの福祉活動や、福祉団体・施設の整備費など幅広く活用させていただいた他、子ども達の居場所づくりや、地域の孤立を防ぐ活動などの支援にも役立てられました。

少子高齢化の進行や、地域や人々のつながりの希薄化等により、多くの福祉課題が生まれております。皆さまのあたたかい善意を一人でも多くの困っている方々にお届けできるように、引き続き、皆さまのご理解とご支援を賜りますようお願い申し上げます。

令和6年度の共同募金運動は、ポストコロナ社会として「新しい生活様式」が広がる中で、今まで培われてきた伝統や慣習と、新しいスタイルが混在する中での運動となりました。県内の皆さまからの温かいご協力のお陰で、5億5千万円余のご支援をいただき、深く感謝申し上げます。

ご協力ありがとうございました

# 地域のこんな活動を支援しています

お寄せいただいたご浄財は、毎年たくさんの「ありがとう」の声に変わっています。

**健**

健康でいきいきと暮らし続けられる  
地域づくりを支えます



夢サロン(白子町)

**子**

生きづらさを抱える  
子ども・若者とその家族を支えます



親子イベントクリスマス会(八街市)

**生**

生活に困難を抱える  
人たちを支えます



高齢者・障がい者のための移送サービス(我孫子市)

**誰**

誰をも受け入れ、誰もが参加できる  
地域づくりを支えます



ボッチャ(障がいの有無に関わらず一緒に楽しめるスポーツ)(鎌ヶ谷市)

**災**

災害ボランティア活動・防災・減災活動を支えます

## 災害等準備金

大規模な災害が起こった際の備えとして、各都道府県の共同募金会では、毎年「赤い羽根募金額」の3%を「災害等準備金」として積み立てています。この積み立ては、災害ボランティア活動支援など、被災地のために使われています。(3年経過後、取崩して共同募金助成に役立てられます。)

令和6年度積立額 16,638,000円  
積立金総額 50,414,000円



令和6年1月 能登半島地震災害の復興支援



## 令和6年度 災害義援金

令和6年度は能登半島をはじめとした各地で地震や豪雨による災害が発生し、甚大な被害を及ぼしました。被災された皆さまに心よりお見舞い申し上げます。

千葉県共同募金会では、各災害において義援金の募集を行い、その結果下記のとおり義援金をお寄せいただきました。皆さまの温かいご協力に心より感謝申し上げます。

災害義援金名	義援金額(円)
令和6年能登半島地震災害義援金(石川県共同募金会他※)	12,926,216
令和6年能登半島災害義援金(石川県共同募金会)	799,393
令和6年7月大雨災害義援金(中央共同募金会)	8,888
大船渡市赤崎町林野火災による災害義援金(岩手県共同募金会)	55,000
合計	13,789,497

※石川県、新潟県、中央共同募金会の合計

## 災害見舞金(令和6年度)

○火災・風水害 251件 1,943,000円

## 被災者・被災地支援(令和6年度)

○災害時初動対応訓練  
地域防災イベント 2件 200,000円

# 共同募金運動にご理解・ご協力をお願いいたします

## 募金は皆さまの身近な“困りごと”に使われます

千葉県内でお預かりした募金のうち70%が皆様の身近な地域(市・区・町・村内)で福祉課題の解決のため活用されています。残りの30%は県内の社会福祉施設の整備や福祉団体等の活動支援として活用されるほか、災害支援にも役立てられています。(運動経費を除く)

新型コロナウイルス感染症拡大の影響で、引き続き生活に困窮している人や、地域での孤立を防ぐ活動への支援など、地域の“困りごと”の変化に合わせて、皆さまの身近な場所で活躍している募金です。



県域で活躍する福祉団体の  
支援・災害支援に



寄付をした市町村を  
良くする活動に

## 十分な支援を届けるための「募金目標額」

共同募金は、寄付金が集まってから使いみちを決めるのではなく、地域の福祉課題に取り組む団体からの困っている声(福祉ニーズ)を受け付け、使いみちを決めてから募金を行う「計画募金」です。

その為、必要などころに助成支援が行き渡るよう、募金目標額(『これだけ集まれば全ての団体に助成ができる』というゴール)を定めて、皆さまにご寄付のご協力をお願いしています。

### 今年度の募金目標額

合計	580,000,000円
赤い羽根募金	370,000,000円
市町村歳末たすけあい募金	182,250,000円
NHK歳末たすけあい募金	27,750,000円

## 色々な方法で地域のための募金活動にご協力いただけます

### グッズ募金

千葉県共同募金会マスコットキャラクター「びわびよ」のグッズや、様々なキャラクターとのコラボグッズを通じてご寄付をお願いしております。



令和7年度「びわびよ」ピンバッジ▶

### ネット募金

ネットからのご寄付を受け付けております。クレジットカードやコンビニ支払、キャリア決済など様々な決済方法をご用意しています。



### ポスターの掲示(広報協力)



### あかいはね自販機

売り上げの一部が地域福祉のために寄付される「あかいはね自販機」の設置にご協力いただけるオーナー様を募集しています。



### イベント募金

県内を本拠地とするスポーツチームの試合会場など、県内で行われる様々なイベント会場で募金活動を行っています。



誰かの困りごとを、自分ごと。赤い羽根共同募金は、あなたの気持ちを社会の支えに変えるしくみです。皆さまの温かいご理解とご協力をよろしくお願いいたします。

## 募金活動Q & A

### Q1. 募金は自主的な行為なのに、割り当てがあるのはなぜですか？

共同募金はみなさまに強制的に金額を割り当てる募金ではありません。ただし、地域福祉のニーズに応えるため設けた目標額に対してどの程度募金が必要か、その判断材料として目安額(各市町村の必要額に応じて異なる)を示すことはありますが、あくまで目安ですので、どうかみなさまの任意のご協力をよろしくお願いします。

### Q2. 共同募金への寄付金には税の特典があるそうですが？

個人の寄付金は2千円を超える部分が所得控除または税額控除、個人住民税の所得税控除の対象になります。会社などの法人の寄付金は、全額損金算入または寄付金の特別損金算入(社会福祉法人・特定公益増進法人へ寄付金を支出した部分)ができます。なお、遺贈による寄付金には相続税がかかります。\*グッズ募金をご希望の場合は、税控除の対象となる領収書の発行は行っておりません。

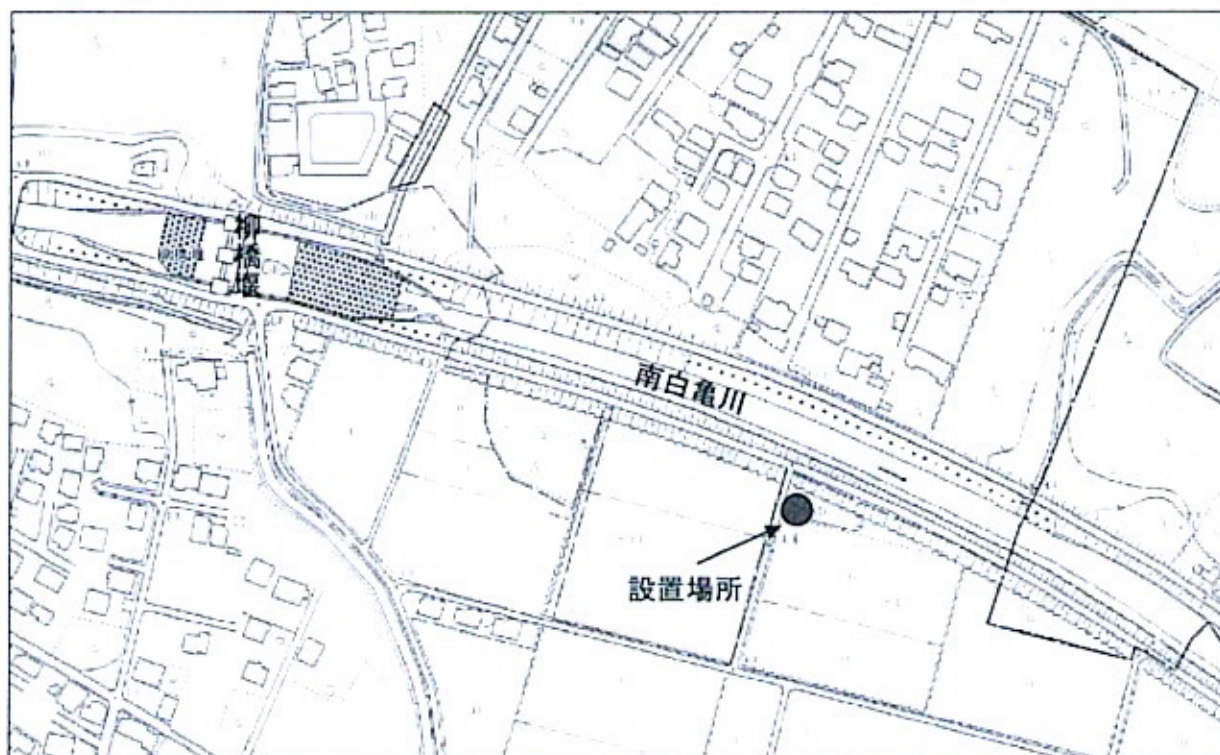
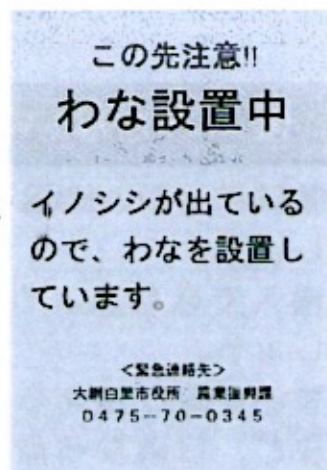


# イノシシを捕獲するため 箱わなを設置しています

柳橋近隣の住宅地や道路などで、親子連れのイノシシ（親1頭、子2～3頭）の目撃情報が多く寄せられています。

市では、農業被害や人身被害を防止するため南白亀川の河川敷地にイノシシを捕獲するための箱わなを設置しました。

わなの近くに注意喚起の表示をしていますので、誤作動や危険防止のため箱わなに近づいたり、さわったりしないようお願いします。



裏面に続きます

# イノシシの被害防止対策のお願い

近年、大網白里市ではイノシシによる農作物被害や住宅地での目撃情報が増加しています。

皆様には、被害を未然に防ぐため、地域ぐるみでイノシシ対策に取り組んでいただきますようご協力をお願いします。

## 対策1 寄せつけない

### 餌付けになることをしない

- ・生ゴミや野菜くずを屋外に捨てないようにしましょう。
- ・柿、みかん、栗などはイノシシの餌になります。早めにとりましょう。
- ・ドッグフードやキャットフードを野外に放置したり、墓地のお供え物を置きっ放しにしないようにしましょう。
- ・イノシシへの餌付けは絶対にしないでください。人に対する警戒心を低下させ危険です。

## 対策2 侵入させない

### 家庭菜園や住居を効果的に囲う

- ・家庭菜園はイノシシのえさ場になります。ネット、防護柵などで侵入を防ぎましょう。
- ・住居に侵入できないよう防護柵や塀で囲う、門扉を閉めるなどで侵入を防ぎましょう。
- ・防護柵などが飛び越えられないか。押し倒されたり、鼻で持ち上げられないかなど、日頃から点検を心がけましょう。

## もしも、イノシシに出会ったら・・・

- ・イノシシは基本的に臆病です。音を鳴らす（持ち物に鈴をつける）、光で照らすなど、人がいることを先に知らせましょう。
- ・近づいてきた時には、あわてずにゆっくり後ずさりしてください。興奮させないように静かにイノシシから見えない場所に避難しましょう。
- ・子どものいるイノシシやケガをしたイノシシは危険です。刺激しないようにして、その場を立ち去りましょう。

◎イノシシを目撃した場合は、東金警察署または市役所農業振興課までご連絡ください。

### 【問い合わせ先】

大網白里市役所 農業振興課 農政班

TEL:0475-70-0345

平日 午前8時30分から午後5時15分



# 東金警察署 交番・駐在所だより

令和7年9月号



## 国際電話からの詐欺電話に注意！

犯人が最初にかけてくる電話の半数以上に、プラスから始まる国際電話番号（+1や+44などから始まる番号）が使われています。

また、多くの警察署で使われている電話番号と同じ、末尾が「0110」の国際電話番号による詐欺電話の情報も多く寄せられていますので、プラスから始まる国際電話番号の着信には特に気を付けてください。

被害にあわないための一番の方法は、下記の着信拒否サービスを使用して知らない人からの電話に出ないことです。

・国際電話の発信制限（無料）

0120-210-364

・非通知の着信拒否

（70歳以上又は70歳以上の方と同居の方は無料）

0120-722-455



### 丘山駐在所管内 事件・事故情報



【刑法犯】

罪名・手口	7月中
侵入窃盗	0件
非侵入窃盗	0件
その他犯罪	0件

## ～秋の交通安全運動～

夏を過ぎると段々と日没が早くなり、事故が増えることから、千葉県警では秋に事故防止のため交通安全運動を行います。（令和7年9月21日（日）～令和7年9月30日（火）を予定）

歩行者の方は反射材等の着用を、車の方は早めのライト点灯をお願いします。



東金警察署公式Xアカウント  
東金警察署安全安心情報配信  
<https://twitter.com/Toganepolice>



千葉県警察公式  
Instagramアカウント  
<http://www.instagram.com/chibakenkei/?hl=ja>



# 県警だより

2025  
秋号



シンボル  
マスコット  
「シーボック」

発行者 千葉県警察本部総務部広報課 〒260-8668 千葉市中央区長洲1丁目9番1号 ☎043-201-0110

## 安全で安心なまちづくり旬間

### 10月11日(土)から10月20日(月)

県警では、「千葉県安全で安心なまちづくりの促進に関する条例」の理念に基づき、県民の関心・理解を深めるため、自治体・防犯協会などの関係機関・団体や事業者、防犯活動に携わるボランティアの方々と協力しながら、犯罪の起こりにくいまちづくりを目指した活動を行っています。



#### 主な活動内容

- 防犯ポスター展
- 地域防犯ボランティア県民大会
- 街頭における防犯キャンペーン
- 防犯ボランティアなどによる防犯パトロール
- 防犯教室、防犯座談会、出前防犯講話の開催

### 国際電話番号を使った電話 de 詐欺が急増 みんなでとめよう!! 国際電話詐欺 #みんとめ

「+」から始まる国際電話番号を使った電話 de 詐欺が急増しています。

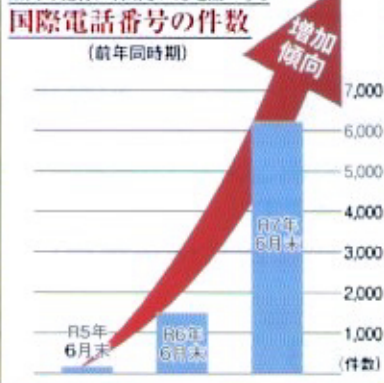
被害を防止するには、国際電話の着信をブロックすることが効果的です。電話機の防犯対策をとりましょう。

全国警察では、国際電話による詐欺被害を防止するため、

**「みんなでとめよう!! 国際電話詐欺 #みんとめ」**を合い言葉に広報啓発を行っています。

皆様も電話機の防犯対策について、周囲の人たちに広めてください。

県内で実行に利用された電話のうち



### 秋の全国交通安全運動



9月21日(日)～9月30日(火)

夕暮れ時や夜間は、歩行者等から車が見えていても、車から歩行者等は見えづらくなります。

歩行・自転車乗用中は、

- ・ 明るい色の服を着る
- ・ 反射材を身に付ける
- ・ LEDライトを使う

など、自分の存在を周囲に知らせて交通事故を防止しましょう。



令和8年4月1日から自転車(16歳以上)の交通違反に対する交通反則通告制度が導入されます。自転車の基本的な交通ルールを再確認しましょう。

県警HP  
「自転車の交通ルール」



### 交通安全フェア★ちば

9月15日(月・祝) (入場無料)  
午後1時30分開演(午後1時開場)  
千葉市生涯学習センター2階ホール  
(千葉市中央区弁天3-7-7)

反射材の効果を楽しんでいただくイベントを開催します。  
皆様のお越しをお待ちしております。

被害の多くは  
60～80歳代  
固定電話

固定電話の発信・着信は無償で  
休止できます。

国際電話不取扱受付センター  
0120-210-364

オペレータ案内 平日 9:00～17:00  
自動音声案内 平日・土日祝 24時間

WEBからの申込み  
<https://www.kokusai-teishi.com>



スマートフォン

20～30歳代の  
被害が増加

◆携帯電話機の発信設定を正しく行いましょう。  
◆キャリアの着信拒否サービスや電話着信規制アプリのご利用をおすすめしています。



警察庁・SOS47  
特殊詐欺対策ページ

<https://www.npa.go.jp/bureau/safetylife/sos47/case/international-phone/>

みんとめ

検索



## 千葉県警察音楽隊第34回定期演奏会



### ○11月22日(土) 入場無料(2回公演)

午前の部：午前10時30分開演(午前10時開場)  
午後の部：午後2時開演(午後1時30分開場)

### ○千葉県文化会館大ホール

(千葉市中央区市場町11-2)

### ○往復はがきによる事前応募

#### <記載例>

85 内 往復	263 0024	千葉県警察音楽隊 定期演奏会 係	千葉県中央区 市場町11-2	【空白】 捺印指定等を 印刷しますので 何も書かないで ください	85 月 紙背	000-0000	(応募者の)住所 (応募者の)名前	1 郵便番号、住所・電話番号 2 氏名(ふりがな) 3 本人の印 4 押印の氏名、フリガナ、モロ大 5 希望の部 6 年齢、性別のいずれかを記入 (返信用用紙)
---------------	----------	------------------------	-------------------	--	---------------	----------	----------------------	--

- ※**申込締切：9月19日(金)** 当日消印有効
  - ・同一氏名での複数申込みは無効となります。
  - ・記入漏れにご注意ください。
  - ・往復はがき**1枚で2人まで**申込み可能です。
  - ・申込み多数の場合は、抽選とさせていただきます。(11月上旬頃発送予定)
  - ※**諸事情により中止になる場合があります。**
- 問合せ：千葉県警察音楽隊 ☎043-248-8022

## 指名手配犯の 逮捕にご協力を

令和7年4月末現在、千葉県警では、警察庁指定重要指名手配被疑者11名及び県警公開指名手配被疑者3名の情報を求めています。

千葉県警は、全国警察と連携して指名手配犯の早期発見・検挙に取り組んでいます。犯人を逮捕するためには、県民の皆様のご理解とご協力が必要です。

どんな些細なことでも構いませんので通報をお願いします。



県警HP  
「犯罪捜査にご協力を」

## 交通情報の利用案内

年末年始は、行楽・帰省等のため車の交通量が増加し、激しい交通渋滞の発生が予想されます。

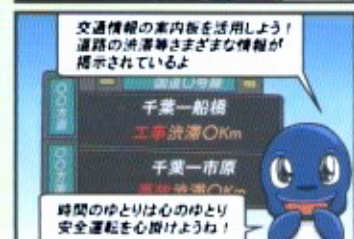


日本道路交通センター  
ホームページ

日本道路交通センターのホームページ等で最新の交通情報をご確認ください。

## 42の味方

### 交通渋滞編



## 犯罪被害者支援について 犯罪被害者週間「11月25日～12月1日」

犯罪被害などに遭われた方やそのご家族が、犯罪により受けた被害から立ち直り、再び地域において平穏に過ごせるようになるためには、地域の人々の理解と配慮が必要です。

### 【犯罪被害者相談窓口】

相談サポートコーナー  
#9110  
(☎ 043-227-9110)

性犯罪110番  
#8103  
(☎ 0120-01-8103)

女性相談所  
(電車内における痴漢等)  
☎ 0120-048224

暴力団相談  
公益財団法人  
千葉県暴力団放逐運動推進センター  
☎ 043-254-8930

## 女性に対する暴力をなくす運動

11月12日～11月25日

県警では、性犯罪、配偶者からの暴力、ストーカー行為等について防犯講話などを通じ、加害者にも被害者にも傍観者にもならないよう呼びかけています。

女性に対する暴力のない社会の実現のため、本運動へのご理解、ご協力をお願いします。

## 秋のこどもまんなか月間

こどもの心身の成長や人格の形成に重大な影響を与える児童虐待は社会全体で取り組まなければならない問題です。もしかしたら虐待かも?と思ったら迷わず下記の電話番号までご連絡ください。

あなたからのお電話で救われる子供がいます。

児童相談所虐待  
対応ダイヤル  
189  
いちばやく

千葉県  
子ども・家庭110番  
☎ 043-252-1152

千葉県警察少年センター  
ヤング・テレホン  
☎ 0120-783-497  
なやみよくなる



電話de詐欺は電話de対策!!  
電話de詐欺の撲滅にご協力ください。



千葉県警察ホームページ 「電話de詐欺」