

分別簡単！
手間なし！

回 覧

ほとんど紙を扱えるのは
実は最先端なんです...!



その紙、捨てずに

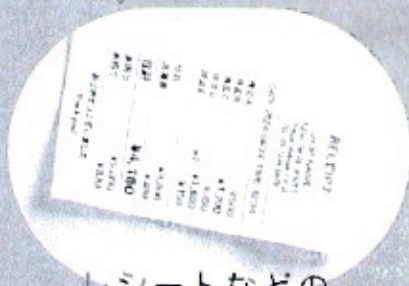
リサイクル倉庫へ!

紙のほとんどが、リサイクルできる
雑がみです。

回収した雑がみは、トイレットペーパーに生まれ変わっ
ています！ゴミ箱に捨てる紙って、ティッシュペーパーく
らいになるかも??



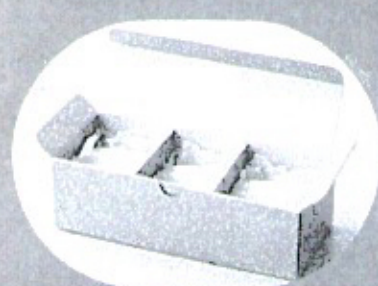
雑がみとして回収できるんです!



レシートなどの
感熱紙



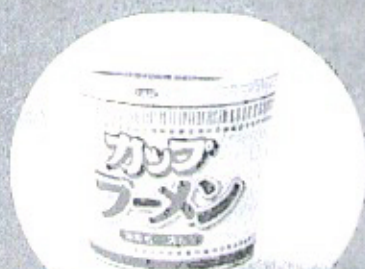
カレンダー
金具がついたままでOK
手間かかりません!



お菓子などの
紙箱



内側がアルミ加工
された紙パック



紙マークのついた
カップ麺の容器



写真やアルバム

ティッシュペーパー、トイレットペーパー
紙おむつは回収できません。



カッター付きのラップの箱や
ロールの芯、紙製品なら
なんでも大丈夫!

◀リサイクル倉庫の場所は
こちらで確認できます



大網白里市

地域づくり課環境対策班

0475-70-0386



生ごみ処理機補助金



雑がみりサイクル推進キャラクター
「がみ子ちゃん」

動画で紹介中！



半額を市が サポート！

生ごみ処理機の購入費用を
最大4万円まで市が補助します。



大網白里市



申請・お問合せ
地域づくり課 環境対策班
☎0475-70-0386

予約制

3/16迄

空き家の困りごと
専門家に相談してみましよう



大網白里市主催

住 ま い る

空き家相談会

御好評につき
第2弾!

3/29日

あなたの悩みに
専門家が答えます!

13:30~16:30

(1組30分めやす)

中央公民館 1階講堂

(大網白里市大網121番地2)

共催

大網白里市空家等対策協議会

一般社団法人 千葉県宅地建物取引業協会

公益社団法人 全日本不動産協会

千葉司法書士会



家を売りたいけどどうしよう?
相続などの登記はどうしたらいい?

お問い合わせ・予約申し込み

大網白里市 0475-70-0386
地域づくり課 www.oamishirasato.lg.jp

※相談にはご予約が必要です。



薬物乱用から

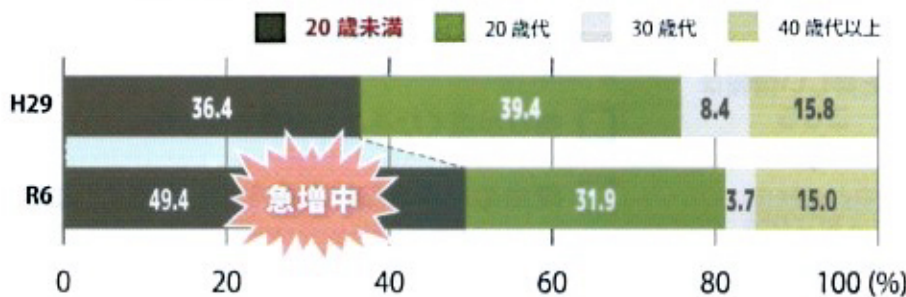
子どもたちを守るために



子どものために知ってほしい、薬物乱用の基礎知識

「うちの子には関係ない」と思っていないですか？

▶ 大麻を初めて使用した年齢



出典 警察庁「令和6年における刑罰犯罪の情勢」より

平成29年と比較して令和6年における20歳未満で大麻を使用した割合が急増しています。

近年、薬物が密売される手段として拡大しているのがSNSです。子どもを薬物乱用から守るためには、子どもとのコミュニケーションを通して、日々の様子を注意深く見守るとともに、**自分を大切に**する気持ちと薬物の誘いを**断る勇気**を持たせることが重要です。

薬物乱用とは？

薬物乱用とは、覚醒剤・大麻などの違法薬物を使用することや、市販されている医薬品を用法・用量を守らずに摂取することをいいます。

たとえ1回だけの使用でも「乱用」です。

最近の薬物問題

近年、大麻事犯の検挙人員が、10代、20代を中心に大きく増加しています。薬物が密売される手段としてSNSが拡大している他、インターネット等に氾濫している「大麻は身体への悪影響がない」といった、間違った知識や情報に若者が影響されていることが、検挙者増加の原因の一つと考えられます。また、医薬品や市販薬の過剰摂取（オーバードーズ）が急増し、緊急搬送だけでなく死亡事例も報告されています。

乱用される薬物 ① 青少年を中心に拡大中！



大麻*



医薬品の多量摂取



覚醒剤*



MDMA*



コカイン*

違法薬物は 持たない！ 買わない！ 使わない！ 千葉県

市販薬も危険!? 若者のオーバードーズが急増

オーバードーズとは何なの?



医薬品を、決められた量を超えてたくさん飲んでしまうことを「オーバードーズ(OD)」といいます。特に最近、かぜ薬や咳止め薬などを、**症状を抑える以外の目的で大量に服用するケースが若者の間に広がっています。**

オーバードーズをするとどうなるの?

医薬品は正しい使い方をすれば高い効果がありますが、**決められた目的や用法・用量を守らないと心身に悪影響を及ぼします。**意識を失う、心臓が止まる、呼吸が止まる。場合によっては死に至る急性中毒をおこすこともあります。

“薬は悩みを消す道具じゃありません”

依存症になってしまう人にはこのような特徴があります。



見捨てられる不安が強い 自分に自身もてない 本音が言えない 孤独でさびしい 人を信じられない 自分を大切にできない

オーバードーズする人ってどれくらいいるの?

2021年度に高校生に行った調査では、「治療ではなく乱用目的で市販薬を使用した経験がある」と答えた生徒は、**全体の1.6%で、割合に換算すると約60人に1人、2クラスに1人くらいの割合です。**

これほど広がったのは、インターネットやSNSで、乱用に関する情報が簡単に入手できるようになったことが、大きい原因だと考えられています。特に市販薬は、医師の処方箋が必要なく、覚醒剤や大麻などと違って違法ではないという点も、乱用のハードルを下げている可能性があります。

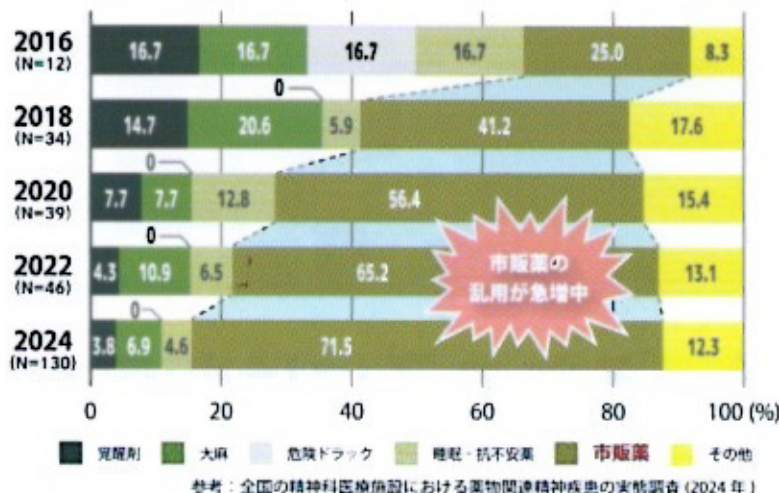
なぜオーバードーズをするの?

オーバードーズの経験者は強い孤独感をいんでいるケースが多いといわれています。また、オーバードーズを繰り返す人の中には、依存症に至るケースも少なくありません。



10歳代患者の「主たる薬物」の推移

(対象：全国の精神科医療施設における薬物依存症治療を受けた方)



大麻は絶対に使用しない!

大麻(マリファナ)は世界で最も乱用されている薬物です。SNS等における「海外では合法な国があるから安全で有害性がない」などの誤った情報に感わされず、正しい情報で判断することが大切です。最近では、大麻成分が濃縮されたリキッドやワックスのほか、大麻を含んだクッキーやチョコレートなどが出回っていますので十分に注意しましょう。

薬物乱用の
もっと詳しい情報は
こちら



千葉県HP「薬物乱用防止」ページ

子どもを薬物から守るチェックポイント

- 帰りが遅くなることが多くなった
- 理由のわからないお金を欲しがるようになった
- 食事を家族と一緒に食べなくなった
- 知らない上級生や友達と遊ぶようになった

突然行動や言動がおかしくなった...

怪しい荷物が届いた

秘密
厳守

急に身だしなみに無頓着になった...



チーバくん

薬物乱用に関する相談は

千葉県健康福祉部業務課麻薬指導班

TEL.043-223-2620

千葉県こころセンター
(千葉県精神保健福祉センター/依存症電話相談)

TEL.043-307-3781

千葉県警察少年センターヤング・テレホン

☎.0120-783-497

お近くの保健所(健康福祉センター)・警察署・交番・駐在所

悩んだ時は、まず相談を。

困った時は1人で悩まずに相談してください。
安心して相談できますので少しでも早くご相談ください。

増穂中 だより

学校教育目標



自ら考え、主体的に自己実現し、
自他の存在を認め合える生徒の育成

スローガン

いじめを許さない、
笑顔・歌声・ありがとうがあふれる学校

令和8(2026)年1月29日発行 文責:教頭 根本晃一

～ 子どもたちの目標達成に向けて ～

校長 吉田 浩

2026年(令和8年)のスタートから、あっという間に1ヶ月が過ぎようとしています。生徒の皆さんにとって、この1ヶ月はどのような時間だったのでしょうか?

3学期の始業式では、生徒の皆さんに次のようなお話をさせていただきました。

「志立たざるは舵なき船の如し」との言葉があります。

これは、「目標や志を持たない人は、方向を見失った船のように、あてもなく、ただ漂い流されるだけです」という意味です。

1年のスタートにあたり、4月の自分、1年後の自分はようになっていたのか。

それをしっかりとイメージして、目標を立てて行動につなげてください。(一部抜粋)

生徒の皆さん、1月が終わろうとしている今、目標達成に向けての進捗状況はどうですか? 1週間とか1ヶ月とか、時々振り返りをして、よくできた自分をちゃんと認めてあげること。うまくいっていない点は原因を探りつつ、軌道修正しながら進んでいくこと。これを意識しながら、目指すゴール(目標達成)に向かって、頑張ってほしいと思います。

保護者の皆様、お子さんの『今年の目標(決意)』をご存じですか。お正月、そのような会話をされたご家庭も多かったことと思います。また、先日のフリー参観の際、廊下に掲示されている『3学期を迎えて』の作文を読まれて「うちの子、こんな目標を持ってるんだ…」と、新たな発見をされた方もいらっしゃるのではないでしょうか。(お忙しい中、ご来校いただきました保護者の皆様、ありがとうございました。)

さて、子どもたちの成長を支えていく私たち大人にとって、子どもたちそれぞれが、どんな目標や希望を抱き日々の生活を送っているか、ということに思いを馳せることはとても大切だと考えます。また、私たち大人と子どもたちとは、ゴールまでの道のりの見え方がちょっとだけ違うのではないかと意識して子どもたちと接する必要があると私は思います。「ジャンネの法則」をご存じでしょうか。年齢を重ねるにつれて1年が過ぎるのを早く感じる心理的な現象(例えば50歳の人にとっての1年は5歳の時の10分の1の長さに感じられるという考え方です。)のことです。科学的な検証がされていないとの批判もあり、時間の感じ方については、様々な研究が行われているようです。その中の一つに、脳への刺激や経験(記憶)が影響しているとの説もあります。人は、新しい経験(刺激大)をしている時は時間を長く感じ、同じことを繰り返している時(経験あり・刺激少)などは時間を短く感じるというものです。このような点を踏まえると、定期テストや受験日までの時間の感じ方も、経験済みの大人と初めて直面する子どもとは、同じ準備日数であっても感じ方は違ってきます。大人の「あと〇日しかないのに!!」との思いに対して、子どもは「あと〇日もある」なんてギャップも、このような原因で生まれてくるのかもしれませんが(もちろん、感じ方は一人一人違います)。「見方、感じ方は一人一人違う」この当たり前を頭の隅に置きながら、子どもの目標達成に向けて、最善の支援や言葉かけをしていきたいものですね。



避難訓練(火災想定)



1月6日(火)、火災を想定した避難訓練を実施しました。校内放送の指示をよく聞き、生徒一人一人が自分の身を守ることを意識しながら、落ち着いて行動し、素早く安全に避難することができました。寒い中ではありましたが、私語もなく真剣な態度で取り組む姿が見られ、日頃からの防災意識の高まりを感じる訓練となりました。今回は消防署の方にも来校していただき、避難の様子を見守っていただきました。署員の方からは、「校内での避難では慌てず、周囲の状況をよく確認しながら行動することが大切です。」とのお話があり、生徒たちは真剣に耳を傾けていました。訓練の最後には、消火器の正しい使い方について説明を受け、代表の生徒が実際に操作を体験しました。今回の避難訓練を通して、災害時に自分や周囲の命を守る行動について考える、非常に貴重な学びの機会となりました。



心肺蘇生法講習

1月15日(木)、1年生を対象に心肺蘇生法講習を実施しました。今回は消防署員の方に来校していただき、倒れている人を発見した際にまず何をすべきか、周囲への助けの求め方や119番通報の重要性など、命を守るための基本的な行動についてご指導いただきました。また、AEDの正しい使い方についても、実物を使いながら分かりやすく説明していただきました。その後、心肺蘇生の方法について実技指導を受け、生徒たちは複数人でチームを組み、発見から救急車が到着するまでを想定した一連の流れを体験しました。実際に体を動かしながら学ぶことで、緊急時に自分にできる行動を考える機会となり、命の大切さや周囲と協力することの重要性を実感する、貴重な学習となりました。



フリー参観を終えて

1月26日(月)から28日(水)にかけて、フリー参観を実施しました。期間中は、多くの保護者の皆様にご来校いただき、ありがとうございました。

授業では、生徒たちが日頃の学習に取り組む様子や、友達と意見を交わしながら学ぶ姿をご覧いただきました。保護者の方に見守られる中で、普段以上に集中して学習に取り組む生徒の様子も見られ、真剣な姿が印象的でした。今回のフリー参観は、学校での学習や生活の様子を直接ご理解いただく貴重な機会となりました。今後も家庭と学校が連携しながら、生徒一人一人の成長を見守り、支えてまいります。

参観された保護者の方からは、以下のようなご感想をいただきました。(抜粋)

- ・英語の授業を見学させていただきました。Chrome bookを使用した授業で、昔の授業との違いを感じました。生徒たちもそれぞれ考えをまとめて発言する姿や、今時の勉強風景を見ることができて大変満足できました。本日はお邪魔させていただきました。ありがとうございます。
- ・楽しかったです。
- ・真面目にうけていてよかった!
- ・子供達のまとまりが取れていて授業の進み方も良く楽しそうな子供達を見て幸せな時間を過ごさせていただきました。ありがとうございました。
- ・卒業前に授業風景を拝見できて良かったです!!

合格

2月の主な予定



- 2月 6日(金) 3年期末テスト
 17日(火) 公立高校一般入学者選抜本検査
 1・2年期末テスト
 18日(水) 公立高校一般入学者選抜本検査
 1・2年期末テスト



主催 社会福祉協議会増穂支部 ふくしまつり実行委員会

増穂

ふくしまつり

毎年、増穂地区の住民の方々に、地域の福祉施設やボランティア団体などを知っていただくことを目的に開催しています

日時 令和8年3月8日(日) 9:30~11:30

※ 販売コーナーの開始は 10:00 から

場所 中部コミュニティセンター

臨時駐車場 ヤックスケアタウン大網増穂店 向かい側 小川駐車場

○ 各体験コーナー 粗品進呈



地域包括支援センター 血圧測定



東金警察署交通課 クイックアーム
ゲーム感覚で反応速度(俊敏性)を測定



日赤千葉県支部第5ブロック
胸骨圧迫の体験
(心停止や呼吸停止の緊急処置)

○ 展示販売コーナー



○ 野菜・草花販売コーナー



○ ゲームコーナー 景品あり



- 🐒 ゴリラ賞
- 🐶 わんこ賞
- 🍌 にんご賞
- 🍷 ハンダ賞



ゲ
ー
ム

移動交番に乗ってみませんか



写真は昨年開催の
ふくしまつりから

お問い合わせ 社会福祉協議会 増穂支部 永野 090-8689-9655



東金警察署



交番・駐在所だより

令和8年1月号

すぐに始めよう自動車盗難防止対策！

千葉県内の令和7年11月末時点の自動車盗の認知件数は約500件で、依然として多くの自動車盗難が発生しています。

特にランドクルーザー・アルファード・レクサスの盗難が多発しているため、注意しましょう。

- 複数の盗難防止対策を講じましょう！
タイヤロックやハンドルロック、駐車場に防犯カメラを設置するなど複数の盗難防止対策で大切な愛車を守りましょう。
- CANインベーターによる盗難に注意しましょう！
この手口は、犯人が車両の左前部を破壊し専用装置を車に接続する手口です。車の左側を壁に寄せて、車と壁の間に人が入れないような方法で駐車しましょう。

自動車の防犯対策について、千葉県警察のホームページ「自動車の防犯対策」で詳しく紹介していますので、是非ご覧ください。



自転車愛錠ロック作戦！！

当署管内では、令和7年11月末時点で124件の自転車盗難を認知しています。盗まれた自転車の7割以上が無施錠です！

- いつでも・どこでもキーロック！
自転車を止めたら確実にキーロックをしましょう。
- 鍵を追加でツーロック！
備え付けの鍵のほかに、ワイヤー錠などを活用しましょう。
- 地球にロック！
駐輪場のラックや柵など、地面（地球）に固定されているものと自転車を錠でロックしましょう。
- 駐輪場でも防犯対策！
管理者がいる、防犯カメラがあるなど、防犯対策をしている駐輪場を選びましょう。
- 自宅敷地内でも保管対策！
カバーを掛ける、車庫や玄関に入れるなど、保管対策をしましょう。



太網交番管内 犯罪発生状況

乗り物盗被害	12月中
自転車盗	1件
オートバイ盗	0件
自動車盗	0件



東金警察署公式Xアカウント
東金警察署安全安心情報配信

<https://twitter.com/Toganepolice>



千葉県警察公式
Instagramアカウント

<http://www.instagram.com/chibakenkei/?hl=ja>



東金警察署 ☎0475-54-0110 / 増穂交番 ☎0475-72-6030



東金警察署

交番・駐在所だより

令和8年2月号



自転車愛錠ロック作戦！

当署管内では、令和7年中に133件の自転車盗被害を認知しています。
盗まれた自転車の7割以上が無施錠です！

- いつでも・どこでもキーロック！
自転車を止めたら確実にキーロックをしましょう。
- 鍵を追加でツーロック！
備え付けの鍵のほかに、ワイヤー錠などを活用しましょう。
- 地球にロック！
駐輪場のラックや柵など、地面（地球）に固定されているものと自転車を錠でロックしましょう。
- 駐輪場でも防犯対策！
管理者がいる、防犯カメラがあるなど、防犯対策をしている駐輪場を選びましょう。
- 自宅敷地内でも保管対策！
カバーを掛ける、車庫や玄関に入れるなど、保管対策をしましょう。



サイバーセキュリティ月間について

毎年2月1日から3月18日は、「サイバーセキュリティ月間」です。
この機会にスマートフォンやパソコンの情報セキュリティ対策をチェックしましょう。

【サイバーセキュリティの三原則】

- その1くソフトウェアを最新に保とう
OSやアプリケーションのアップデートを定期的を確認し、すぐにインストールすることでリスクを軽減しましょう。
- その2く強固なパスワードの設定と多要素認証を活用しよう
推測されにくく、かつ文字数の多いパスワードを設定しましょう。
同じパスワードを複数のサービスで使いまわさないことも重要です。
- その3く不用意に開かない・インストールしない
メールやSMSのリンクや添付ファイルを不用意に開かないようにしましょう。
提供元がはっきりしないアプリによるマルウェア被害もあるため、検索で見つけたソフトウェアやゲームなどをインストールする際にも十分な注意が必要です。



増穂交番管内 犯罪発生状況

1月中	件数
非侵入盗	3件
交通人身事故	4件
交通物件事故	13件



東金警察署公式Xアカウント

東金警察署安全安心情報配信

<https://twitter.com/Toganepolice>



千葉県警察公式

Instagramアカウント

<http://www.instagram.com/chibakenkei/?hl=ja>



東金警察署 ☎0475-54-0110 / 増穂交番 ☎0475-72-6030